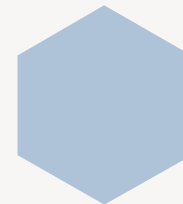


# Analyse des Besoins Sociaux 2024

CCAS de Mozac

Élus référents : Jean-Claude CAZALS,  
Françoise TISSANDIER

Stagiaire en charge : Baptiste BÉGUIN



# Présentation de l'ABS

- Obligation réglementaire, à réaliser tous les 6 ans.
- Outil d'aide à la décision pour les élus.

## Enjeux et objectifs :

- Démarche de **connaissance et de compréhension** du territoire et des besoins de la population (notamment les catégories les plus fragiles).
- **Consulter** la population sur différents projets.
- **Inform**er la population sur les dispositifs existants.

## Étapes de l'étude



# Déroulé de l'ABS

- Par souci de lisibilité, lorsque le périmètre des données statistiques n'est pas indiqué, il s'agit du périmètre de la commune de Mozac.
- Pour le questionnaire, aucune question n'était obligatoire pour ne pas bloquer les répondants. De ce fait, le nombre de répondants peut différer selon les questions.

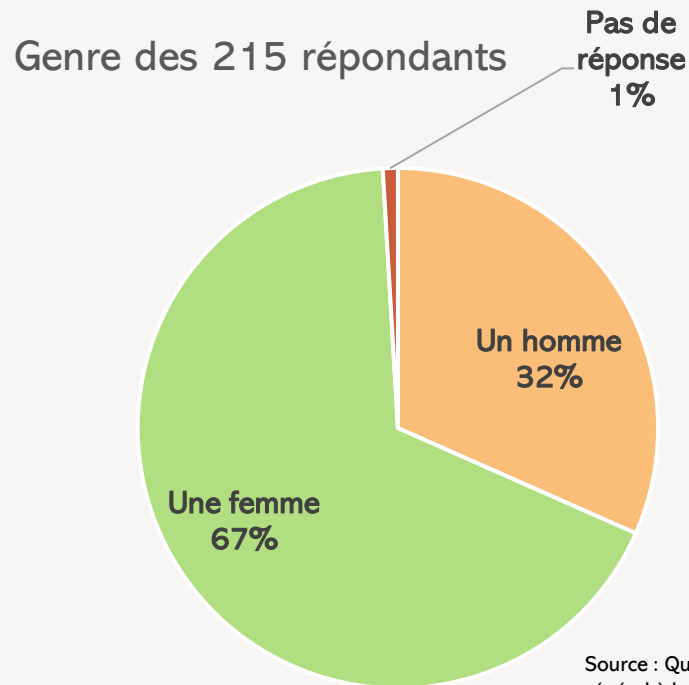


# Questionnaire général à la population (+ 18 ans) - Statistiques

215  
réponses

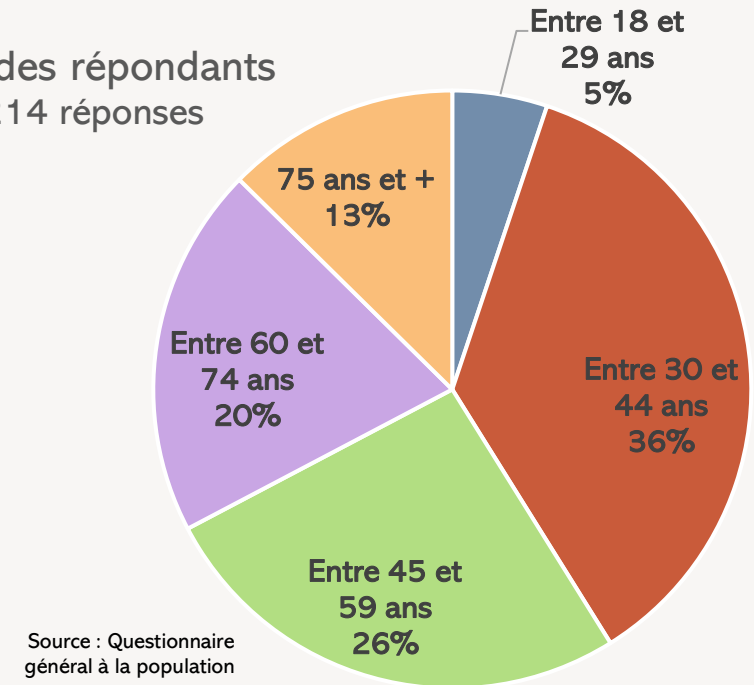
12,86 %  
Taux de  
réponse  
(ménages)

6,63 %  
Taux de  
réponse  
(population)



La proportion de femmes ayant répondu à l'enquête est importante, mais cela peut s'expliquer par le fait que le questionnaire a été distribué en un exemplaire à chaque foyer : les femmes ont davantage répondu/le questionnaire a été rempli à deux.

Âge des répondants  
214 réponses



L'âge des répondants est plutôt représentatif de la population, bien qu'il y ait une légère surreprésentation des 30-44 ans. Les + 60 ans représentent 1/3 des répondants, ce qui représente plutôt bien la population mozacoise.

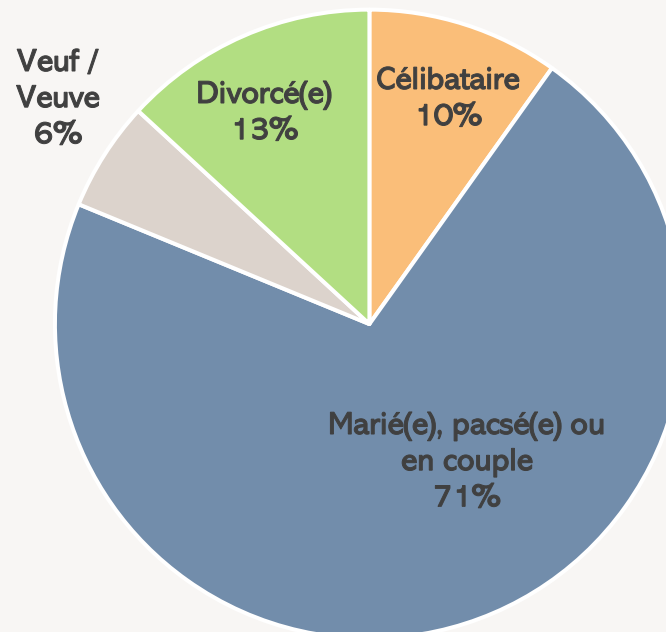
# Questionnaire général à la population (+ 18 ans) - Statistiques



La situation matrimoniale des répondants est assez représentative de la population mozacoise, avec une légère surreprésentation des divorcés et une sous-représentation des célibataires.

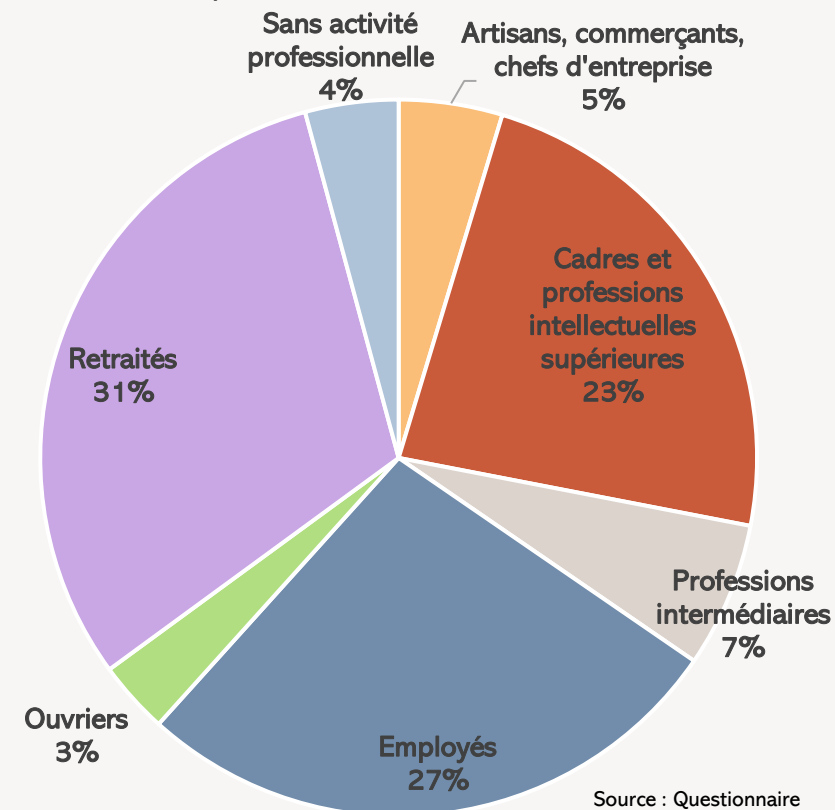
La PCS des répondants est aussi globalement plutôt représentative de la population (avec une sous-représentation des professions intermédiaires).

Situation matrimoniale  
213 réponses



Source : Questionnaire général à la population

Catégorie socio-professionnelle (PCS)  
214 réponses



Source : Questionnaire général à la population

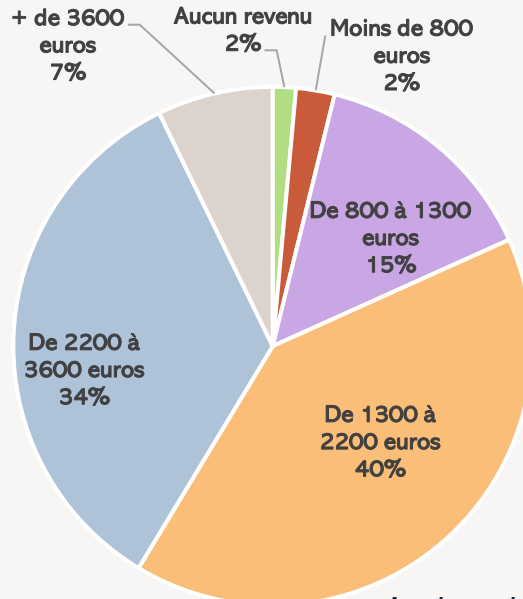
# Questionnaire général à la population (+ 18 ans) - Statistiques



Nous avons réussi à toucher le premier décile (10 % des plus pauvres), puisqu'il est surreprésenté (19 % des répondants). Les autres tranches sont plutôt bien réparties, en comparaison avec les statistiques de l'INSEE.

## Revenus disponibles (nets, mensuels et individuels) – 208 répondants

Source : Questionnaire général à la population



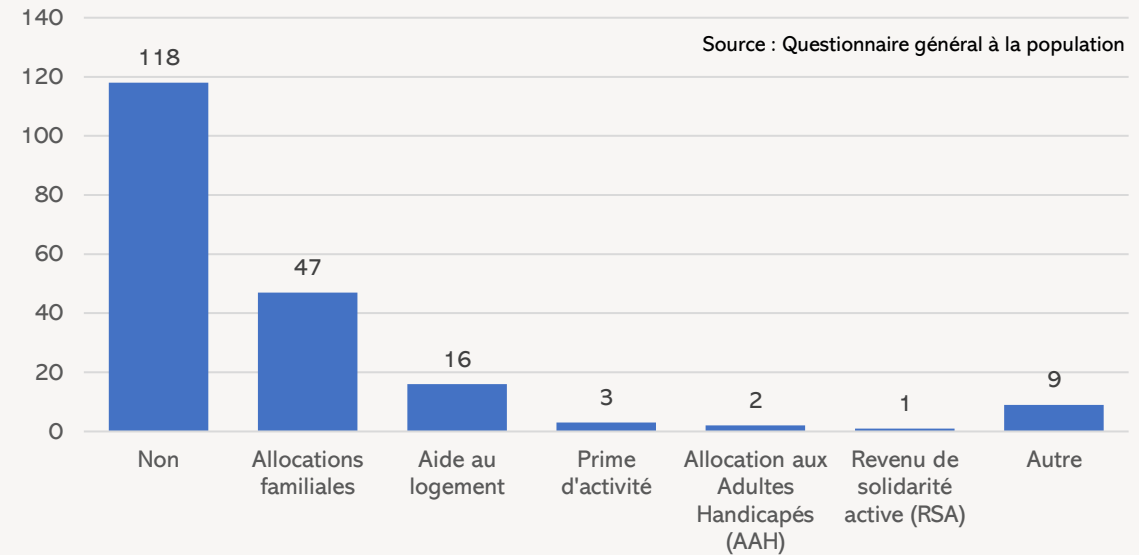
**Moins de 1300 euros** : 10 % les plus pauvres.

**2200 euros** : médiane.

**+ 3600 euros** : 10 % les plus riches.

## Bénéficiez-vous d'aides sociales ? – 173 répondants

Source : Questionnaire général à la population



Les **allocations familiales** sont l'aide la plus fréquente chez les répondants (47).

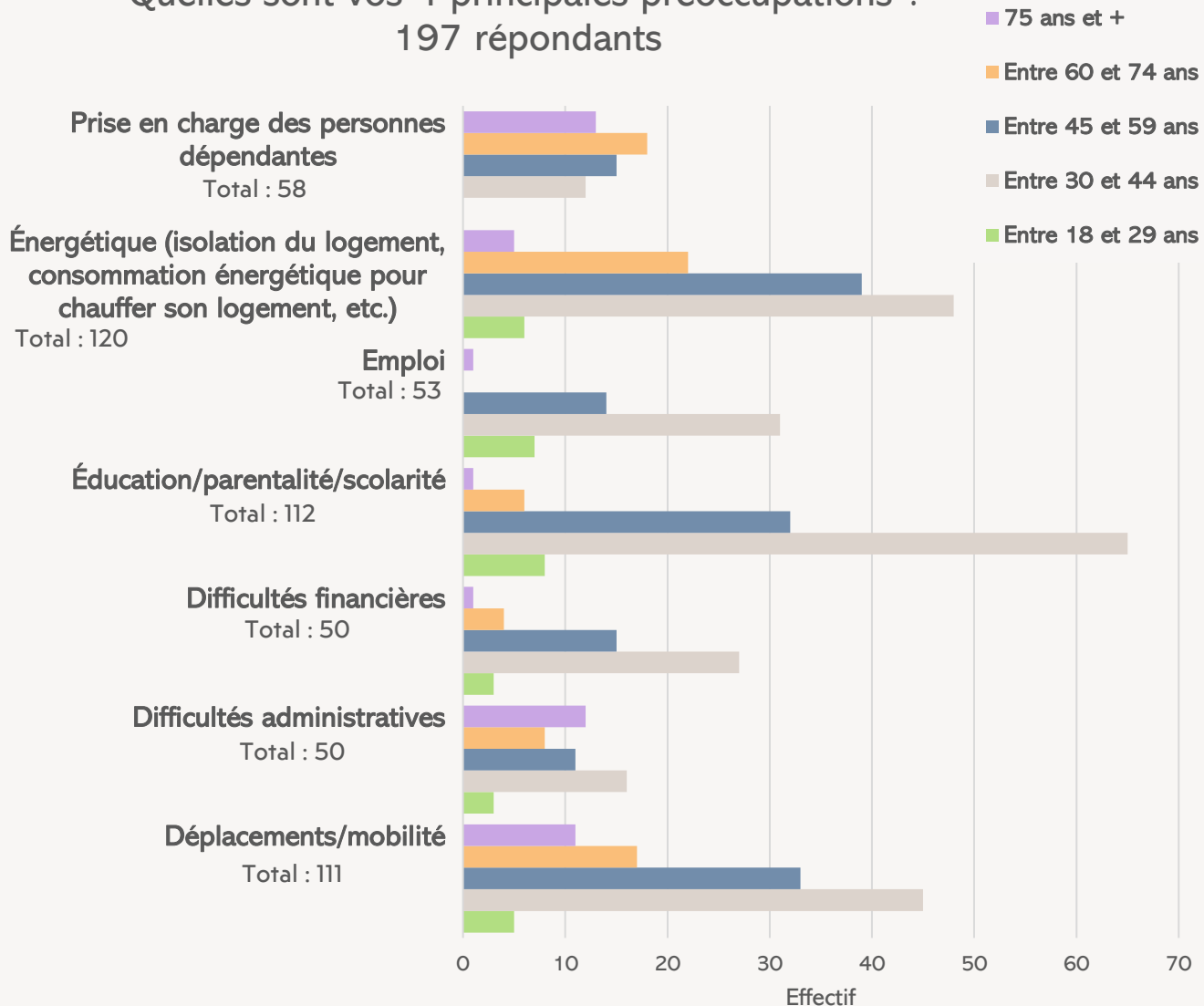
D'autres aides ont été citées (9), notamment pour les enfants : **allocation de soutien familiale** (1), **complément du libre choix de mode de garde** (1), **PreParE** (1), **allocation enfant handicapé** (1), etc.

# Questionnaire général à la population

## Statistiques

Quelles sont vos 4 principales préoccupations ?  
197 répondants

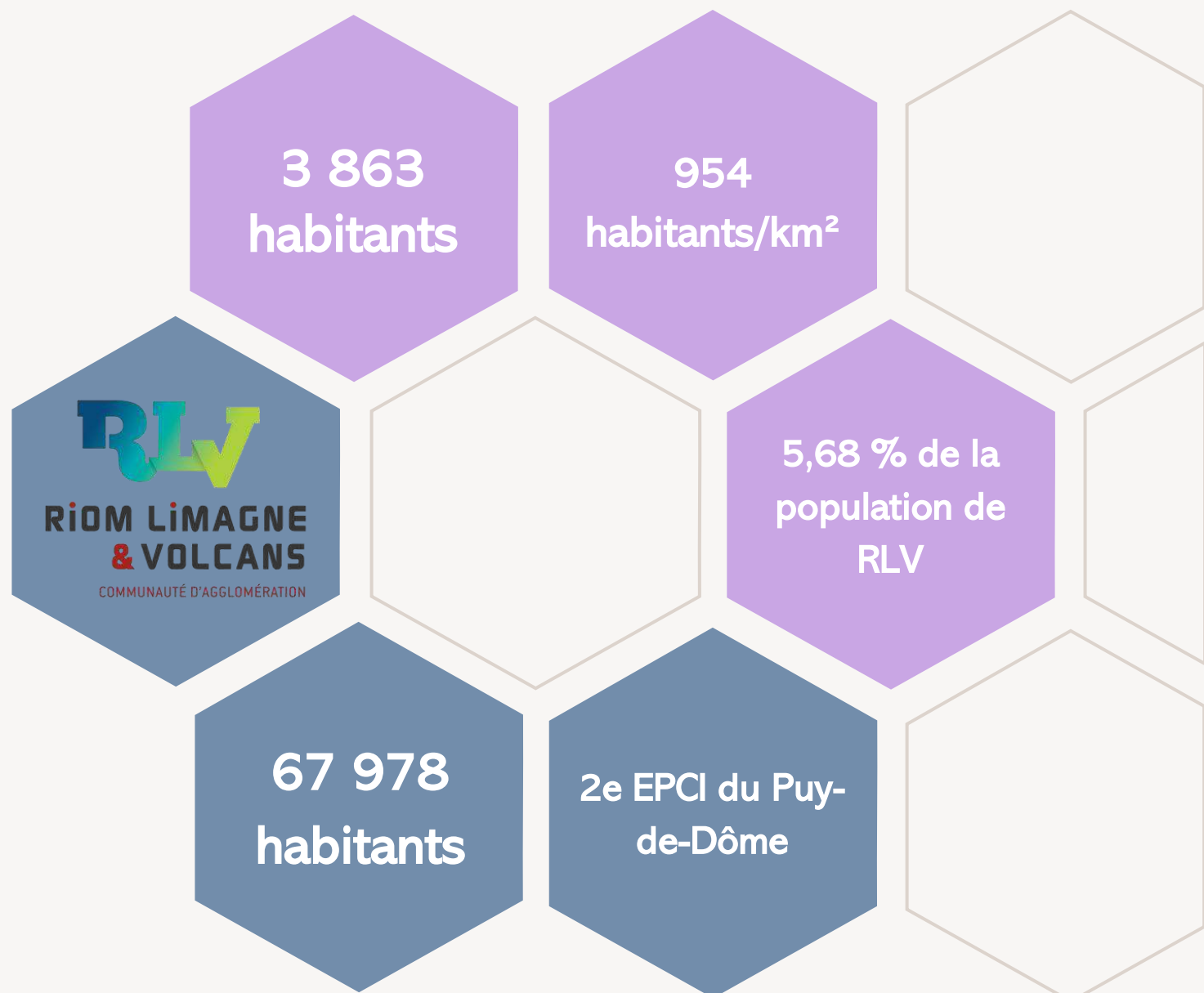
Source : Questionnaire général à la population



- La principale préoccupation des répondants est la préoccupation du logement et de l'énergie (isolation, consommation, etc.) : 120 répondants. Viennent ensuite l'éducation et la parentalité (112) et les déplacements et la mobilité (111).
- L'âge influe sur les préoccupations : **l'éducation et la parentalité** sont en tête chez les 30-44 ans, tandis que les **difficultés administratives** le sont chez les + de 75 ans.
- La **prise en charge des personnes dépendantes** concerne aussi bien celles en âge d'être aidantes ou aidées.
- La **mobilité** est une préoccupation que l'on retrouve fréquemment dans chaque tranche d'âge.



# Présentation de Mozac





Source : IGN, BD TOPO, mars 2024 et  
INSEE, base des BV et ZE, 2024  
Baptiste BÉGUIN - mai 2024



# Périmètres et axes routiers à Mozac

## Administration

- Département du Puy-de-Dôme
- Préfecture
- Sous-préfectures
- Communauté d'agglomération Riom Limagne et Volcans
- Mozac

## Axes routiers principaux de Mozac

- Autoroute
- Départementale

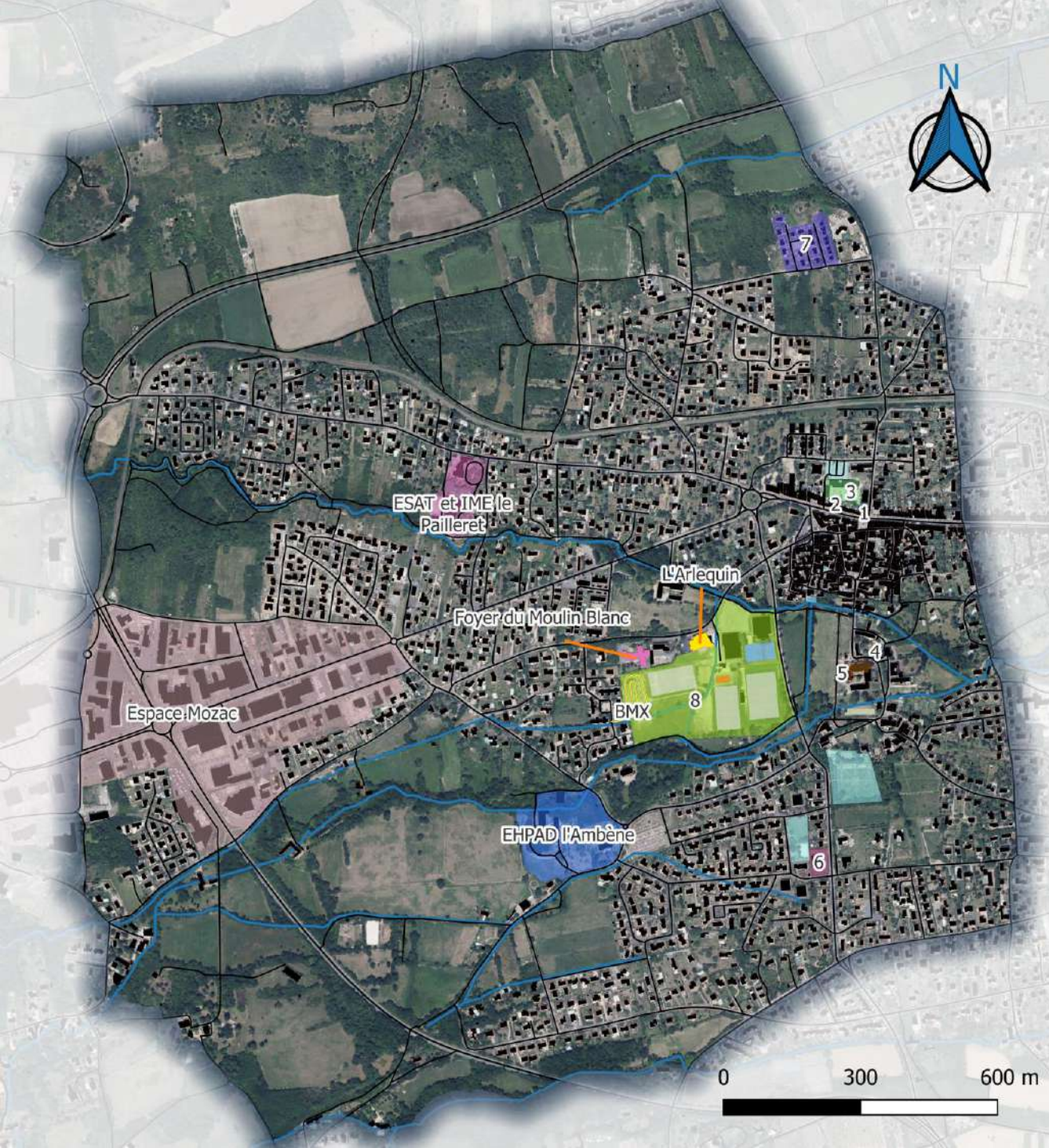
## Périmètres INSEE

- Zone d'emploi de Clermont-Ferrand (en 2020)
- ▨ Bassin de vie de Riom (en 2022)





# Équipements et services situés à Mozac

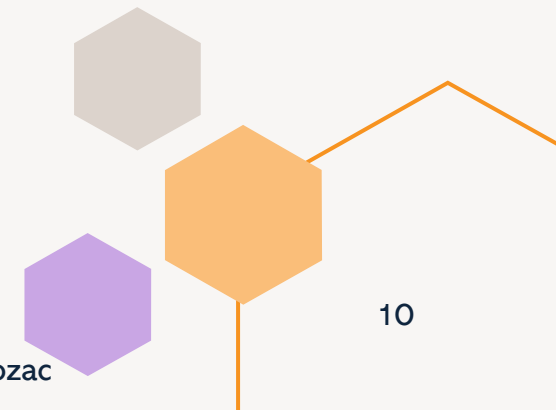


En numérotation et sur la carte

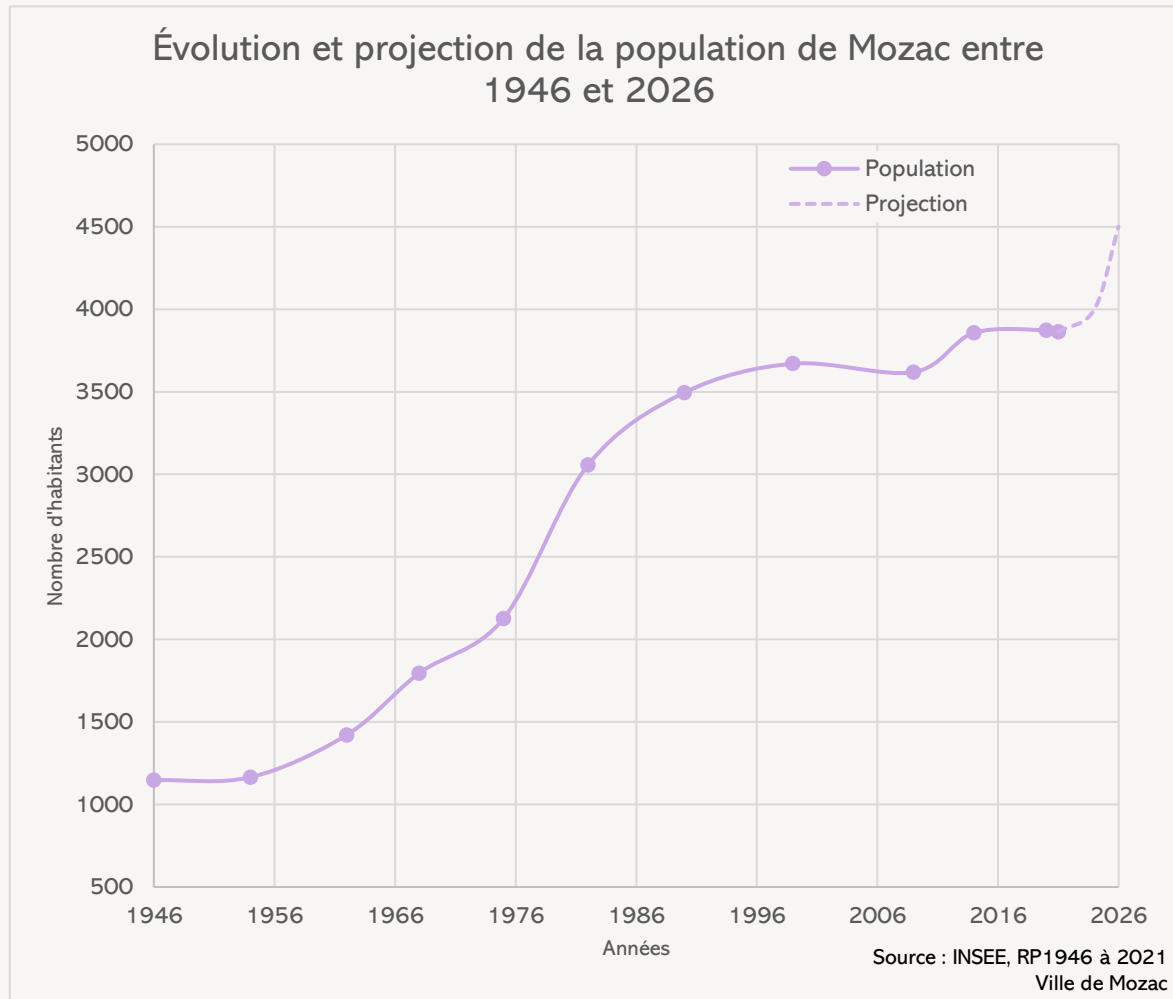
- EHPAD l'Ambène
  - ESAT et IME le Pailleret
  - Espace Mozac
  - Espace public (places, etc.)
  - 1. Mairie de Mozac
  - 2. Poste de Mozac
  - 3. École primaire
  - 4. Abbatale Saint-Pierre
  - 5. Musée Lapidaire
  - 6. Maison des associations
  - 7. Logements adaptés pour les gens du voyage
  - 8. Complexe Sportif Edmont Vacant
- Terrains de sport en extérieur
- Terrain de basket-ball
  - Terrain de football
  - Terrain de tennis
  - BMX

- Bâti
- Routes de Mozac
- Cours d'eau

Source : IGN, BD TOPO, mars 2024  
Baptiste BÉGUIN, mai 2024



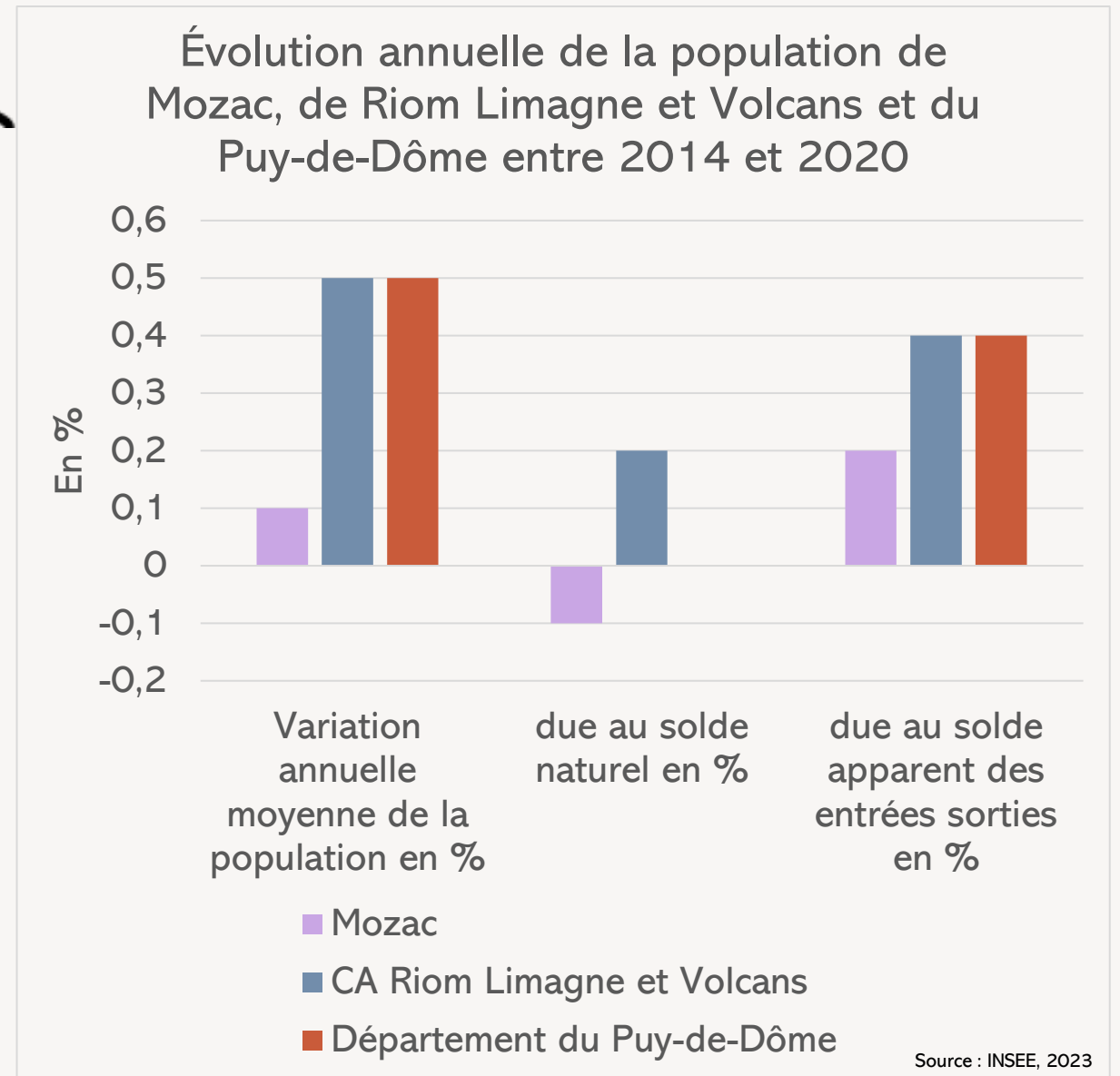
# 1. Une population relativement stable...



- Entre le début des années 60 et la fin des années 90, la population mozacoise a fortement augmenté, de façon continue. Elle a en effet plus que doublé durant cette période marquée par un **phénomène de périurbanisation**. La population est donc passée de 1421 habitants en 1962 à 3671 habitants en 1999.
- La population a ensuite continué de croître, plus lentement jusqu'en 2014 et s'est stabilisée depuis cette période, pour compter **3863 habitants en 2021**.
- Avec les nombreux projets de construction de lotissements en cours, la population mozacoise va être amenée à augmenter d'environ 500 habitants dans les prochaines années.

# 1. Une population relativement stable...

- La population mozacoise a augmenté légèrement du fait du **solde migratoire positif** (plus d'entrées que de sorties sur le territoire).
- Le **solde naturel est négatif** : il y a eu plus de décès que de naissances dans la commune sur la période 2014-2020.

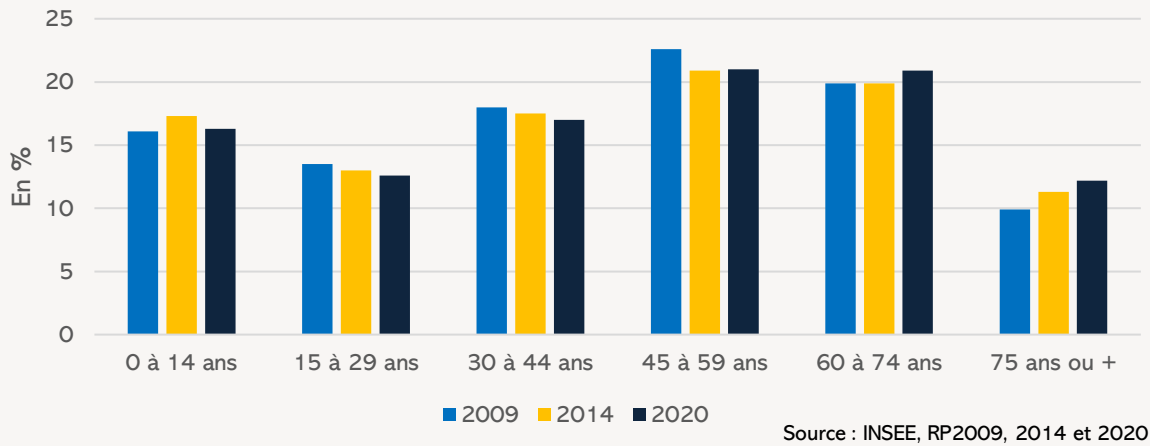






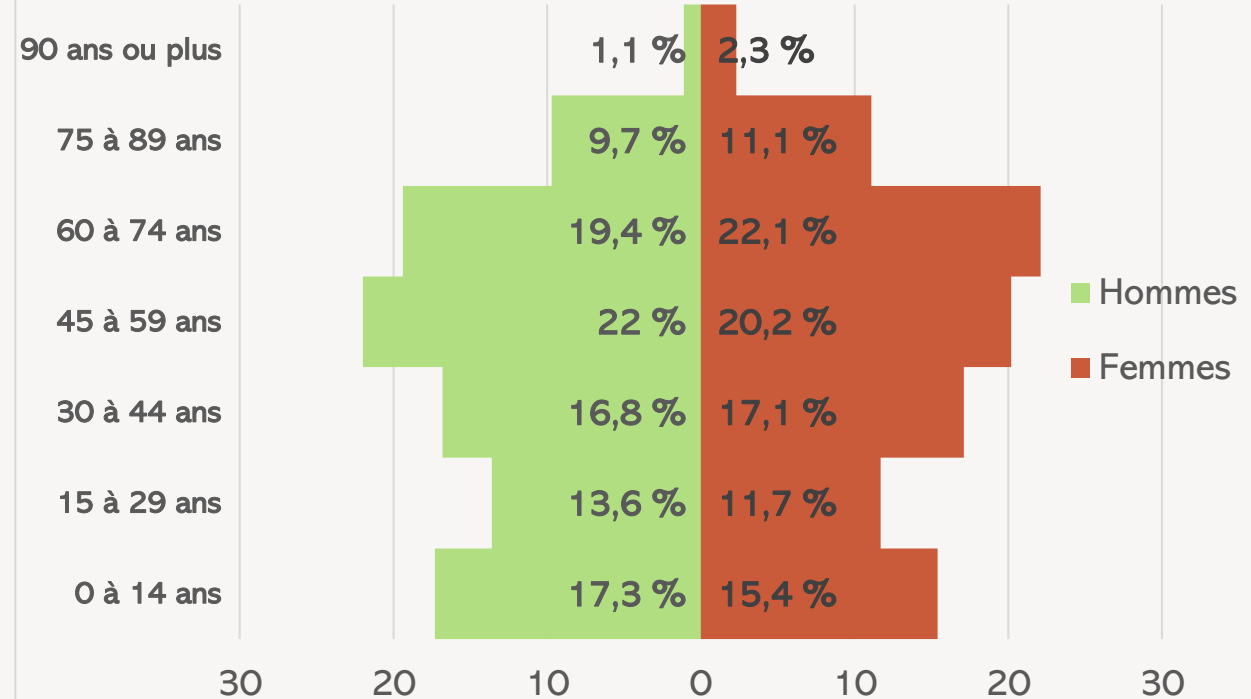
# 1. ...mais qui vieillit

### Évolution de la population par grandes tranches d'âges entre 2009 et 2020 à Mozac



- Au fil des années, nous pouvons voir que la population vieillit, avec une **augmentation continue des + de 60 ans** depuis 2009.
- Les **15-29 ans sont les moins nombreux** dans la population (peut s'expliquer par la nécessité de se déplacer pour les études, l'insertion professionnelle, etc.).
- **L'indice de vieillissement est de 1,27** (en hausse ces dernières années).

### Pyramide des âges par genre à Mozac en 2020



- Les **hommes représentent 47,4 %** de la population quand les **femmes représentent 52,5 %**.
- La tranche d'âges quinquennale la plus nombreuse est celle des **70-74 ans (7,9 %** de la population).

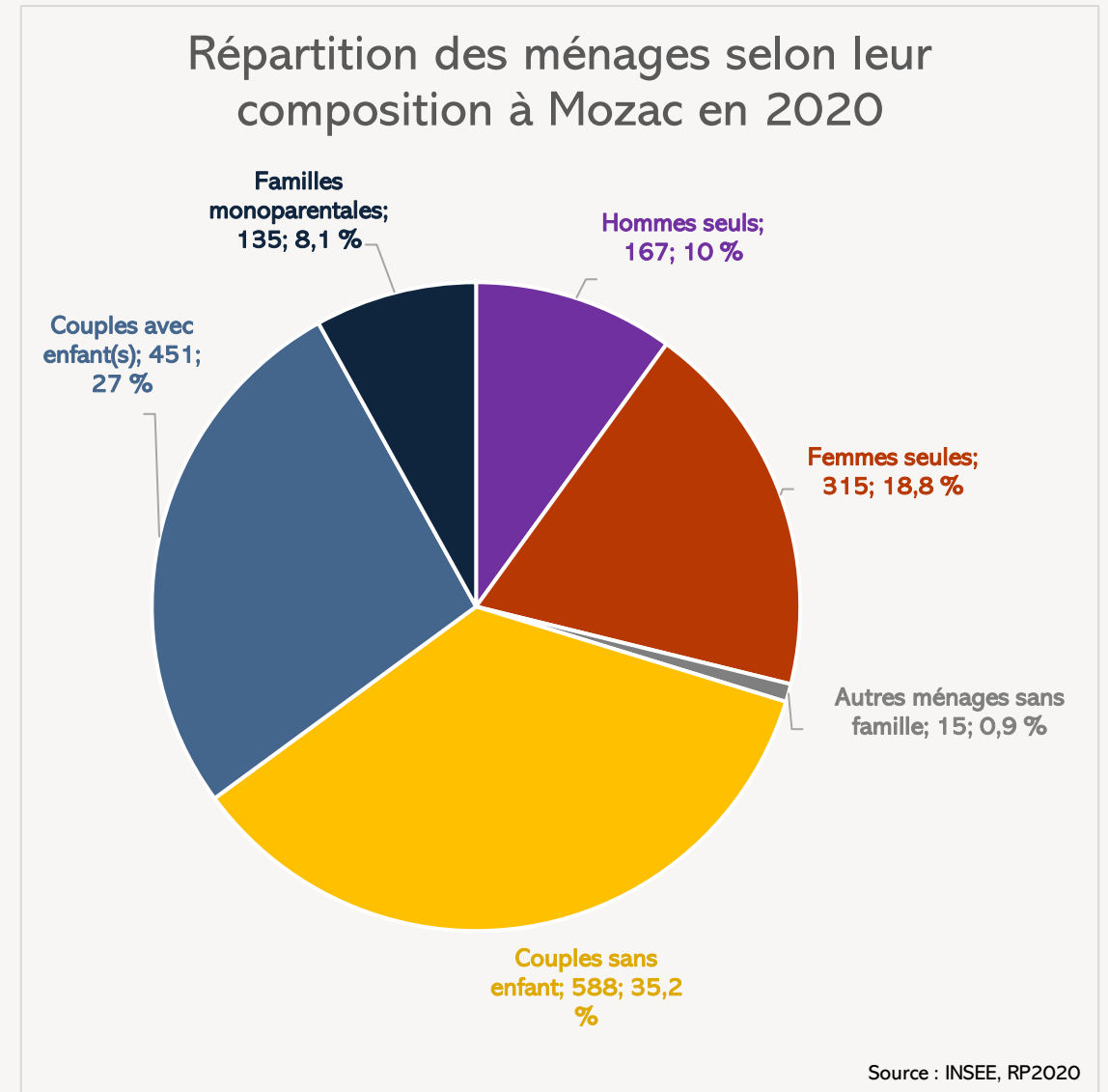


# 1. ...mais qui vieillit

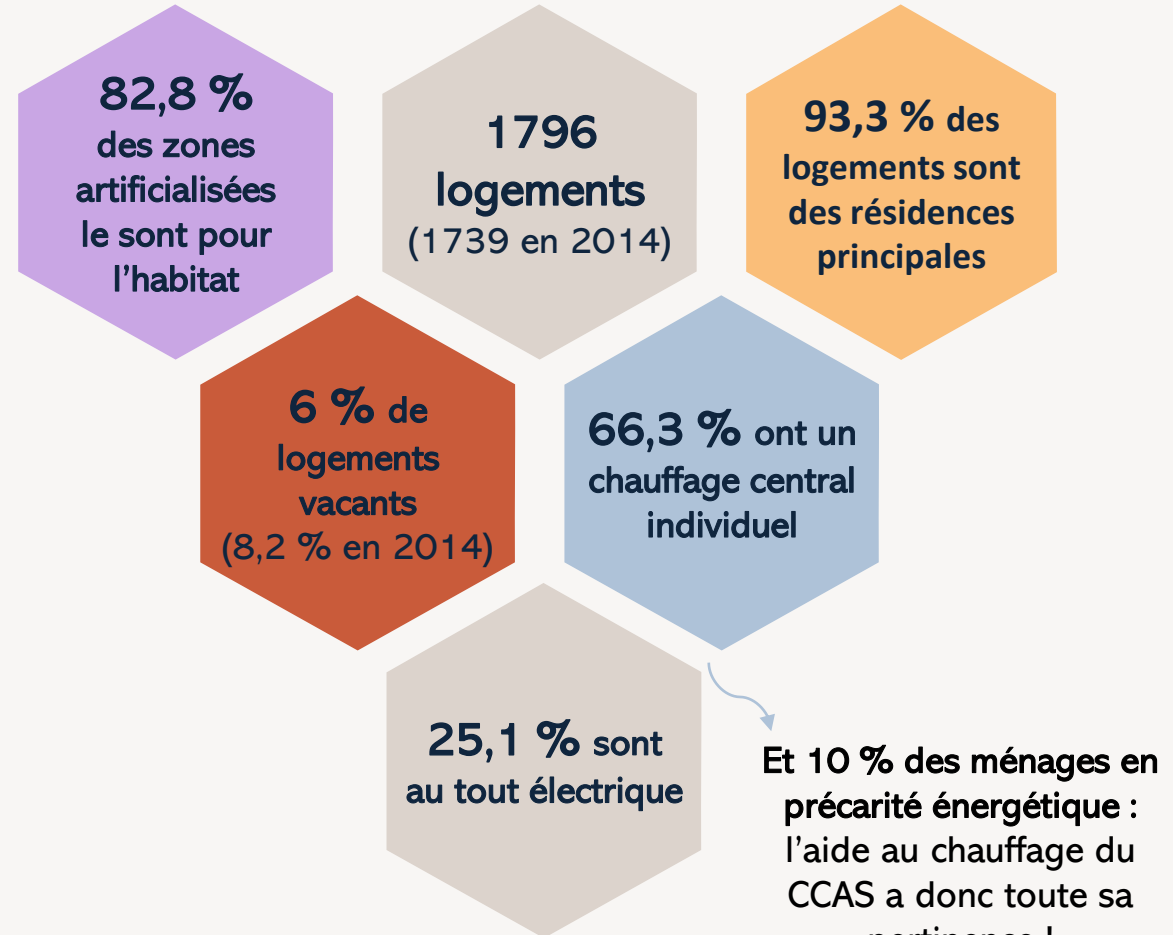
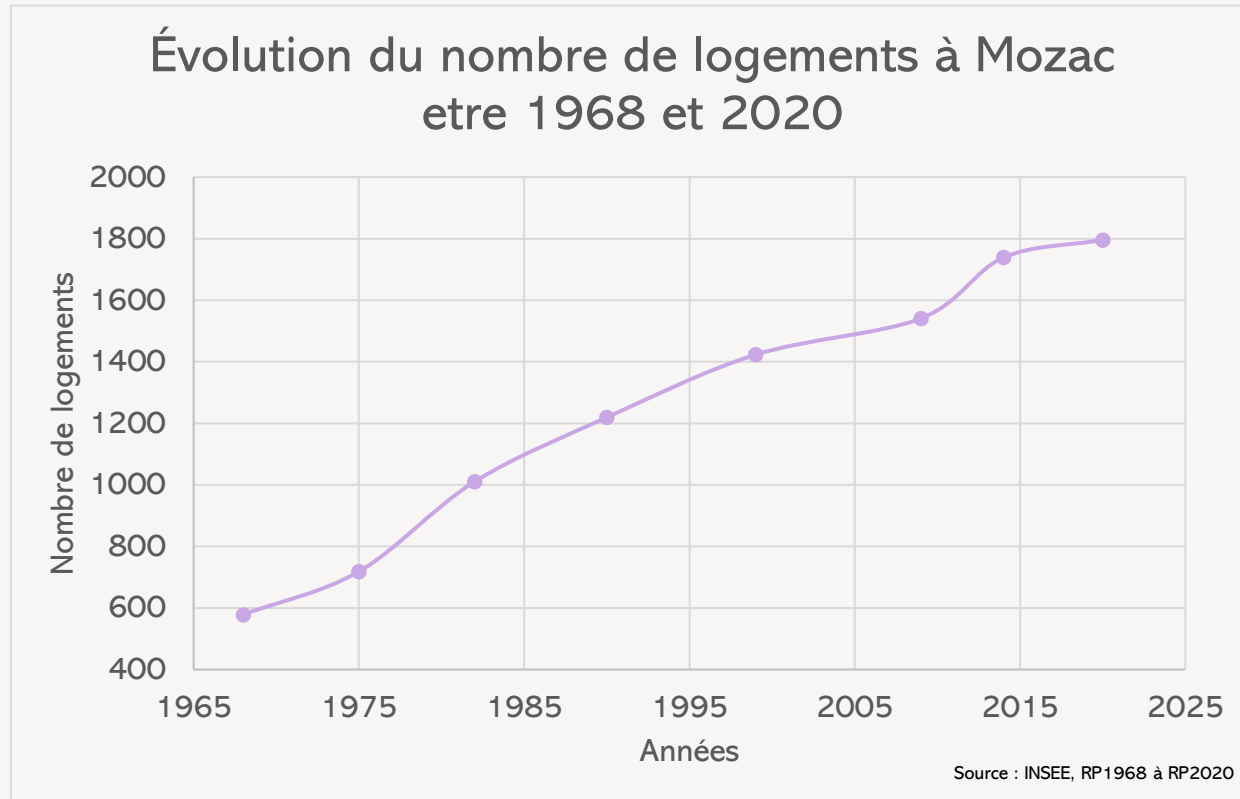


- La majorité des ménages sont des **couples sans enfants** (35,2 %).
- Viennent ensuite les **couples avec enfants** (27 %) : ils ont en majorité 1 ou 2 enfants.
- 8,1 % des **ménages élèvent un enfant seul** et 28,8 % des ménages sont **composés d'une seule personne**, sans enfant.

- **Population stable mais qui vieillit. Une augmentation des personnes dépendantes est à prévoir.**
- **Part importante des + de 60 ans et les 15-29 ans sont peu présents.**

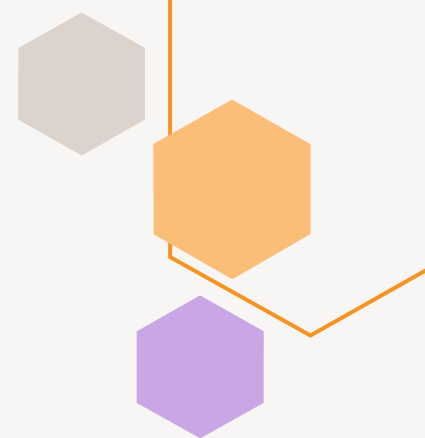


# 2. Une commune principalement résidentielle...





## 2. ... composée de résidences principales et individuelles ...



Répartition de la population selon le type de logement



89,4 %  
vit en maison



10,6 %  
vit en appartement



1 pièce

1,6 %



2 pièces

7,3 %



3 pièces

15 %



4 pièces

29,1 %



5 pièces ou plus

47,1 %

Source : INSEE, RP2020

Ancienneté d'emménagement dans la résidence principale en 2020

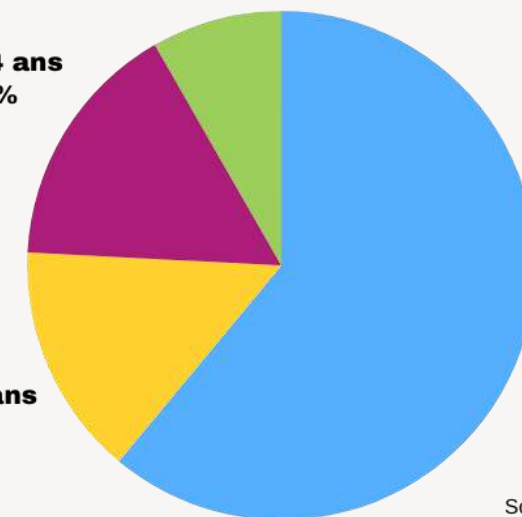
Depuis moins de 2 ans

8.3%

De 2 à 4 ans  
15.9%

De 5 à 9 ans  
14.8%

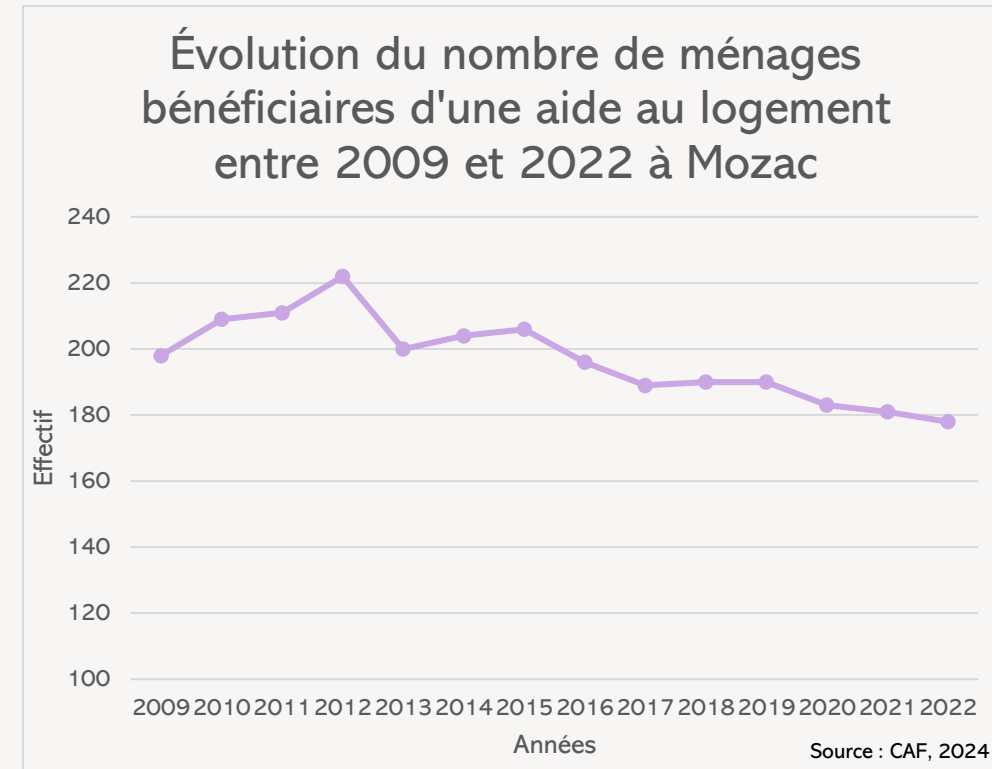
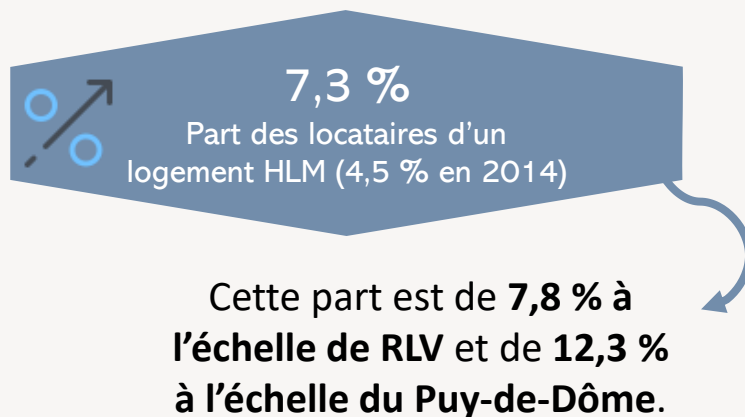
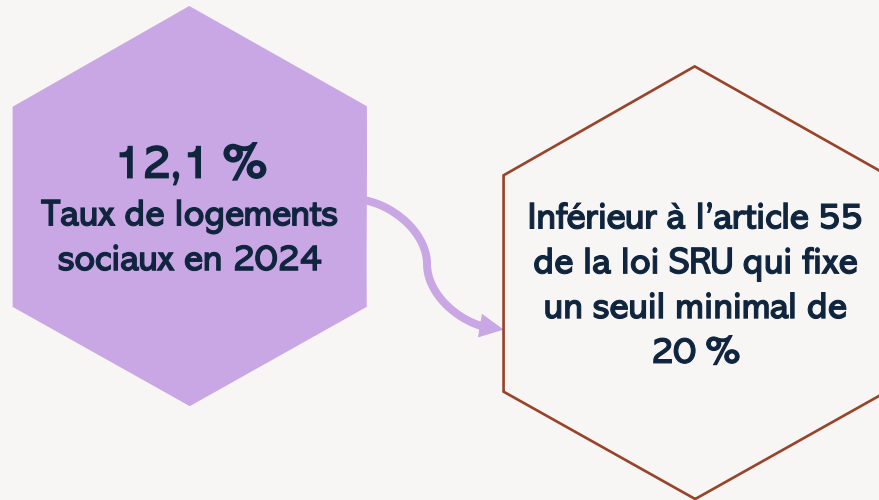
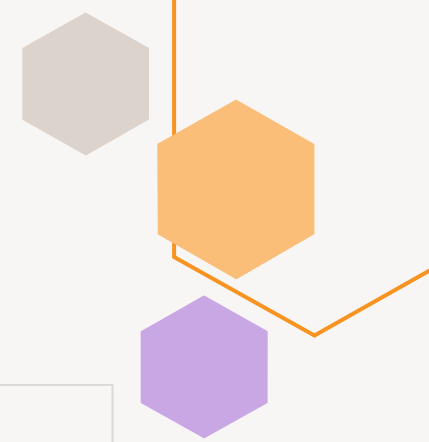
10 ans ou plus  
61%



Source : INSEE, RP2020

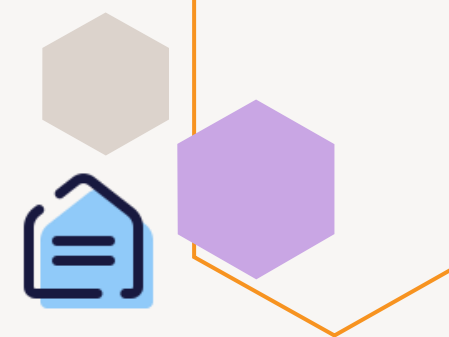
- La population est très ancrée à Mozac (61 % y vit depuis plus de 10 ans).
- 78 % de propriétaires contre 20,7 % de locataires.
- L'habitat est majoritairement pavillonnaire et composé de plus de 5 pièces.

## 2. ... avec une part faible de logements sociaux



→ Phase de **diminution du nombre de ménages allocataires d'une aide au logement** : 178 ménages en 2022 contre 204 en 2014.

## 2. Des logements adaptés à la situation des mozacois ?



**9 %** des 209  
répondants n'ont  
pas un logement  
adapté à leur  
situation

Sur ces 18 personnes, 12 sont locataires, 3 sont logées à titre gratuit et 3 sont propriétaires

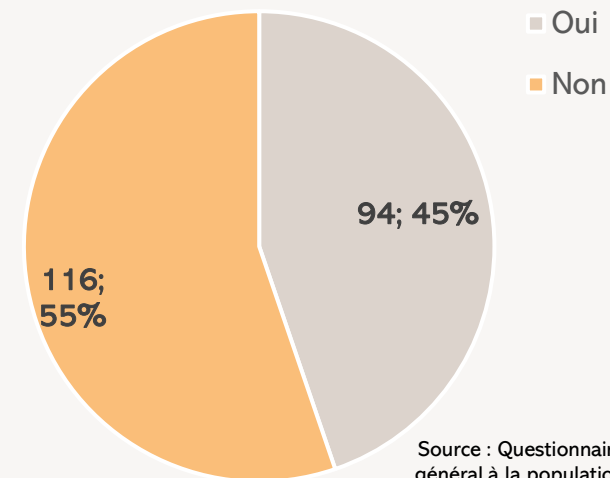
- **Taille du logement** : 6 personnes manquent d'espace (chambres (5), jardin (2), etc.).
- **Loyer trop élevé** : 5 personnes.
- **Accessibilité** : 2 logements peu accessibles (pièces de vie à l'étage (1), personne en situation de handicap (1)).
- **Passoire énergétique** : 2 personnes.
- **Situation personnelle** : 1 personne hébergée chez sa famille en caravane.

**7 %** des 210  
répondants  
considèrent leur  
logement insalubre

Sur ces 15 personnes, 1 est locataire, 4 sont logées à titre gratuit et 10 sont propriétaires

- **Humidité et moisissures** : 6 personnes.
- **Rongeurs** : 2 personnes.
- **Isolation** : 2 personnes.
- **Fissures.**
- **Fuites de la toiture.**
- **Maison en travaux.**
- **Logement mobile avec un enfant.**
- **État des canalisations et non récupération des eaux fluviales.**

Connaissez-vous l'ADIL63  
ou les aides proposées par  
l'ANAH ?



Source : Questionnaire général à la population

45 % des répondants ont connaissance des dispositifs existants pour les logements.

## 2. Point sur l'hébergement d'urgence



Actuellement, il n'y a **pas d'hébergement d'urgence à Mozac** et le nombre de logement d'urgence à l'échelle de RLV est relativement limité.

- Il y a 1 centre d'hébergement d'urgence à **Riom** géré par le CCAS et à **Châtel-Guyon**.
- **Volvic** a aussi mis en place deux types d'hébergement appartenant au CCAS :
  - 1 logement d'urgence (8 jours, renouvelable une fois).
  - 3 logements temporaires (« tremplin ») avec un bail pour un an maximum.




**Une étude sur la réalisation d'un ou plusieurs hébergements d'urgence (personnes victimes de violence, personnes sans domicile fixe, etc.) pourrait ainsi être réalisée.** Divers lieux pour ces hébergements sont envisageables, comme la Maison du XVIIIème ou le bâtiment des Moines à l'abbaye.

## 2. Point sur les logements adaptés

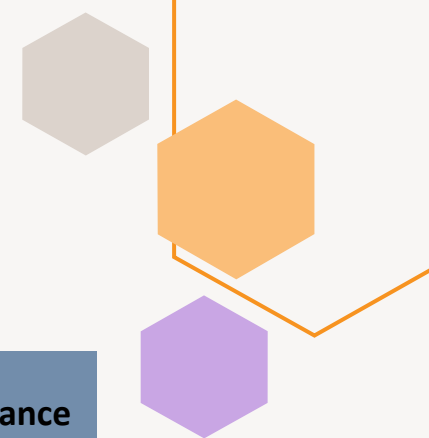


→ La population mozacoise (et plus généralement française) vieillit. La demande de logements adaptés pour les seniors va donc être croissante. Il y a aussi la nécessité de créer des logements adaptés aux personnes en situation de handicap pour favoriser leur autonomie.

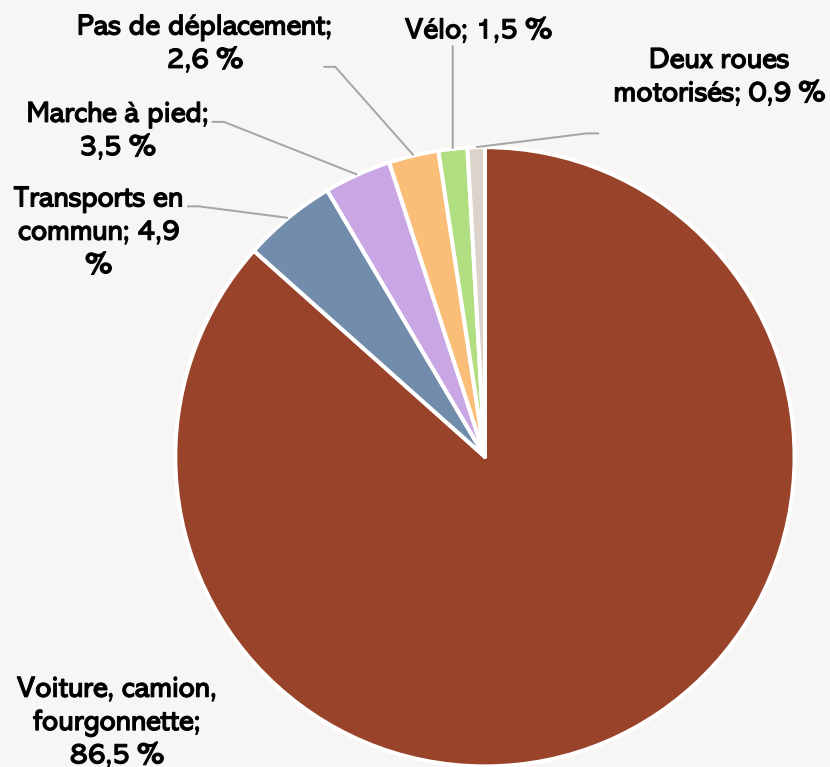
- Un projet est en cours pour construire des **logements adaptés aux personnes en situation de handicap (lotissement Saint-Martin)**.
- **Une Orientation d'Aménagement et de Programmation est inscrite dans le PLUi pour des logements seniors rue du Carmel.**

 La question des logements a aussi été évoquée dans le questionnaire par des répondants qui souhaitent une réflexion sur « l'habitat partagé » et une « perspective pour le 4<sup>ème</sup> âge ».

# 3. Une omniprésence de la voiture dans les déplacements ...



Part des moyens de transports utilisés par les Mozacois pour se rendre au travail en 2020



Source : INSEE, RP2020

Équipement automobile des ménages en 2020 en %	2014	2020	Tendance
Au moins un emplacement réservé au stationnement	84,6	81,2	↘
Au moins une voiture	93,1	94,4	↗
1 voiture	40,0	39,8	↘
2 voitures ou plus	53,2	54,6	↗

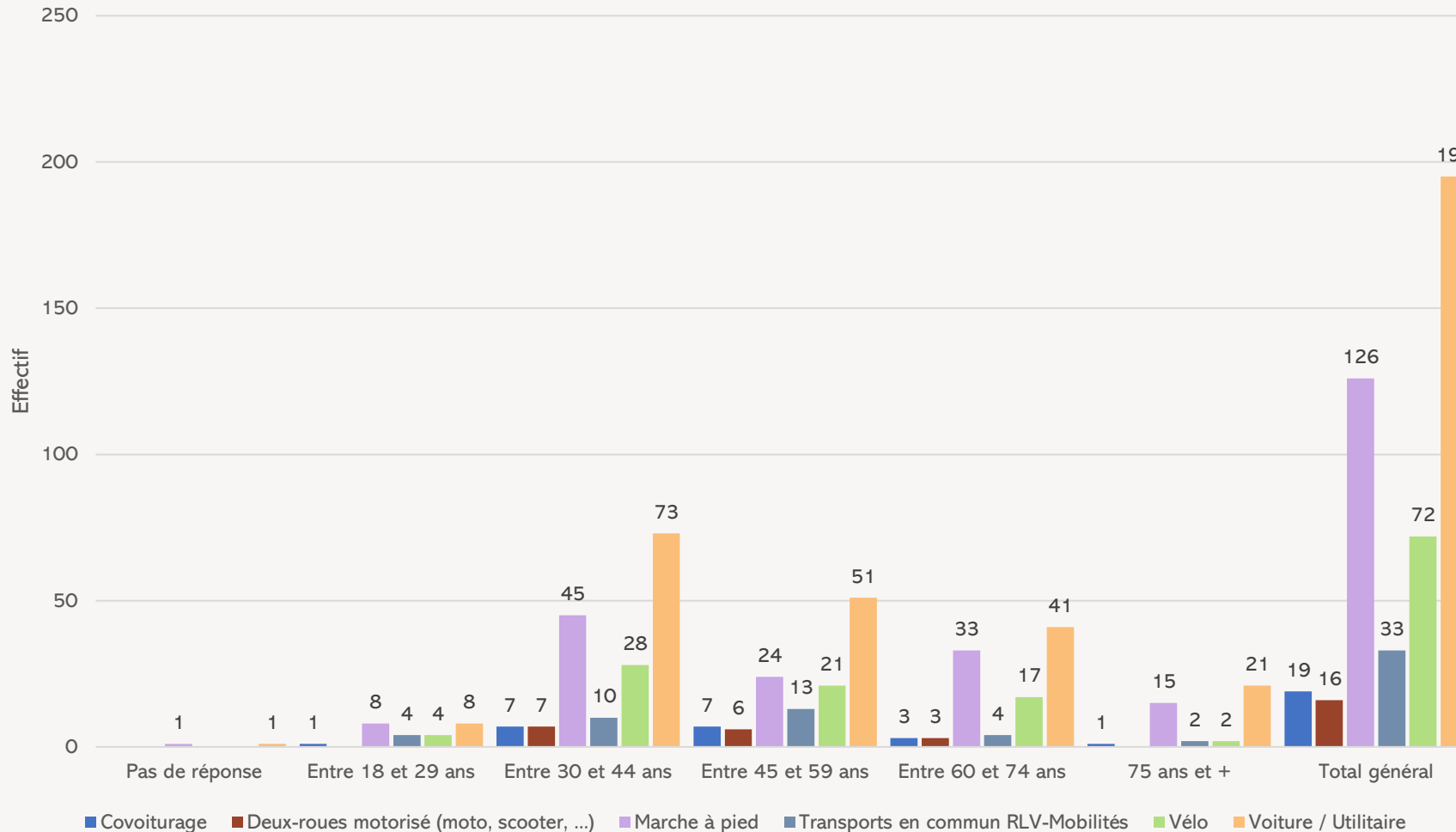
- La **voiture a une place prépondérante** dans les déplacements domicile-travail (86,5 % des moyens de transports). 94,4 % des **ménages possèdent au moins une voiture**.
- En moyenne, les actifs travaillant dans le département parcourent **6,93 km pour se rendre au travail** → le lieu de travail est proche du domicile.

# 3. Une omniprésence de la voiture dans les déplacements ...



Quels moyens de transport utilisez-vous ? - 213 réponses

Source : Questionnaire général à la population



- Les répondants au questionnaire **utilisent majoritairement leur voiture**. La **marche à pied** est en deuxième position, suivie par le **vélo**.
- Toutes proportions gardées, chaque catégorie d'âge utilise principalement la voiture ou la marche à pied.
- Le vélo est aussi notamment beaucoup utilisé chez les 60-74 ans.

• **Nombre de répondants par âge :**

Entre 18 et 29 ans	11
Entre 30 et 44 ans	77
Entre 45 et 59 ans	56
Entre 60 et 74 ans	42
75 ans et +	26



# 3. ... malgré la desserte de Mozac par RLV-Mobilités ...



## Lignes

1

Relie Volvic à Ménérol, en passant par **Espace Mozac**, le **centre-bourg de Mozac**, la gare SNCF de Riom.

2

Passe à proximité du **sud de Mozac** et dessert l'hôpital de Riom, la gare SNCF, Marsat et Volvic.

**4,9 %**  
Part des transports en commun dans les déplacements domicile-travail (hausse de 0,9 point entre 2015 et 2020).

Sur 40 répondants ayant des difficultés à se déplacer

6 personnes en ont du fait du réseau de bus (manque d'informations, fréquence, etc.)



L'accès au **réseau de bus à la demande** est aussi évoqué par des répondants et des structures interrogées.

→ Actuellement, pour en bénéficier il faut une **carte d'invalidité d'au moins 80 %**.

→ Ce **seuil est considéré comme très contraignant** pour permettre aux personnes âgées/en situation de handicap de se déplacer.

Satisfaction des usagers

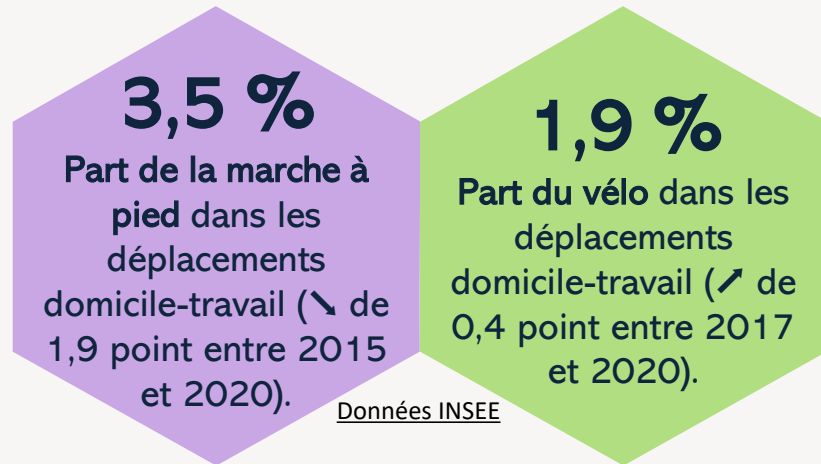
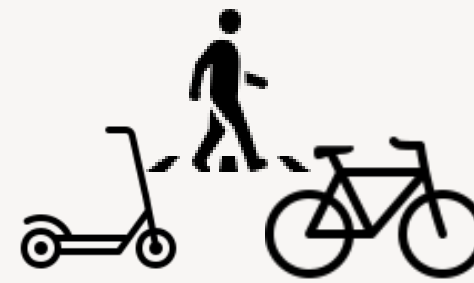
63% des 129 répondants sont satisfaits de RLV-Mobilités

« rapide », « facilité », « beaucoup de villes et de lieux desservis », ...

## Points d'amélioration souhaités

- **Horaires et fréquences** : le week-end, durant les vacances et sur la ligne 2 horaires adaptés au collège Mendès-France.
- **Accessibilité** : pour les PMR, et davantage d'arrêt (Maison des Associations par ex.).
- **Communication** : sur les horaires, l'achat des tickets, etc.
- **Divers** : manque d'abribus, retards fréquents.

# 3. ... et les modes actifs qui tentent de se faire une place



- **Difficultés pour se déplacer à pied ou à vélo** en sécurité selon 23 répondants :
  - Axes principaux dangereux (zone artisanale, rue Louis Dalmas, etc.).
  - Trottoirs peu larges ou inexistantes pour les piétons.
  - Manque de passages piétons (par ex. avenue J. Jaurès) et de bateaux pour les poussettes et fauteuils roulants.
  - Marquages au sol qui s'effacent.
  - Pas ou peu de pistes cyclables (en direction de Riom ou de la zone commerciale).

# 4. Un taux de chômage faible mais touchant différemment les personnes ...



**8 %**  
Taux de chômage à Mozac (en 2020)

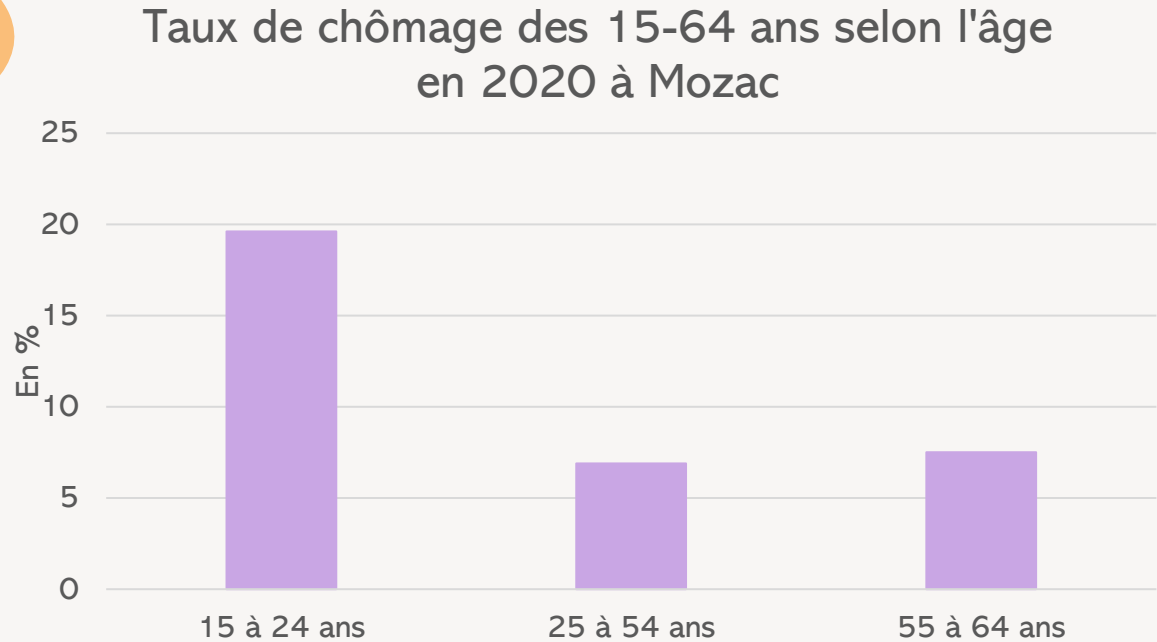
L'emploi est une préoccupation pour 27 % des 197 répondants

**8,7 %**  
Taux de chômage de RLV (en 2020)

**11,2 %**  
Taux de chômage dans le Puy-de-Dôme (en 2020)

Cela indique qu'il y a moins d'emplois que d'actifs occupés sur Mozac (75 pour 100 actifs).

**0,75**  
Indice de concentration de l'emploi



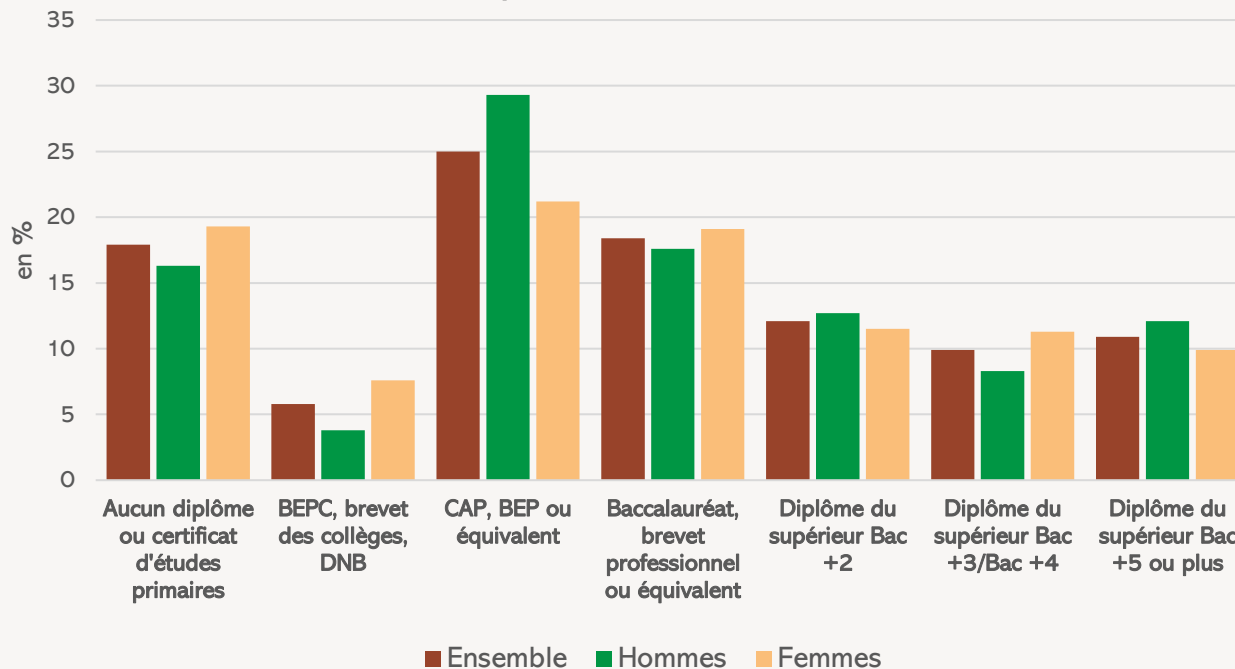
Source : INSEE, RP2020

- Les jeunes (15-24 ans) sont davantage touchés par le chômage (19,6 %). À l'approche de l'âge de la retraite (55-64 ans), le taux de chômage augmente de nouveau (7,5 %).

# 4. ... avec une influence des diplômes sur le taux de chômage



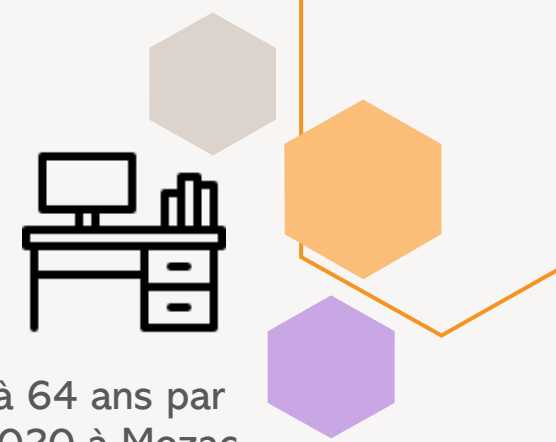
Diplôme le plus élevé des mozacois non scolarisés de 15 ans ou plus selon le sexe en 2020



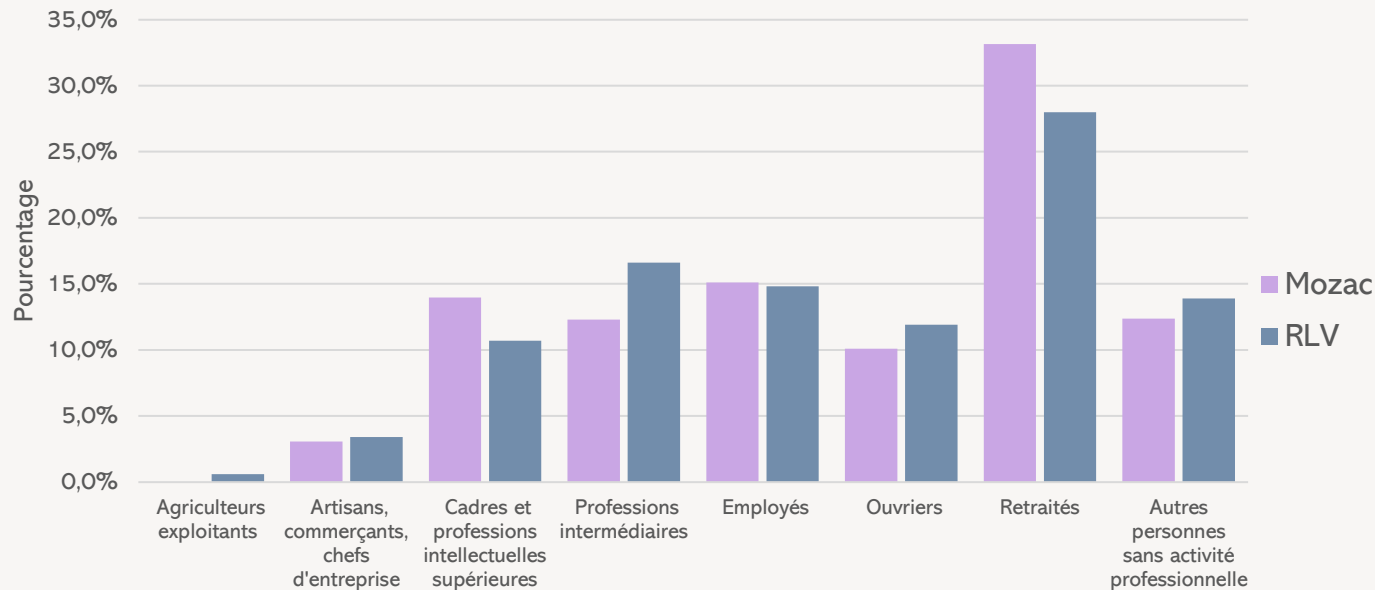
Source : INSEE, RP2020

- La part des **titulaires d'un CAP est la plus élevée** de tous les diplômes (25 %). Dans le détail, davantage d'hommes ont comme diplôme le plus élevé un CAP.
- **Lorsque les femmes accèdent aux études supérieures**, elles ont moins tendance à aller jusqu'au bac +5, et **s'arrêtent au bac +2, +3 ou +4.**
- La part de personnes n'ayant aucun diplôme est élevée (17,9 %), mais cela s'explique par l'âge et l'époque : **61 % des personnes n'ayant pas de diplômes sont âgées de plus de 65 ans.**
- **Le chômage touche davantage les personnes moins diplômées** : 22,6 % des personnes n'ayant aucun diplôme sont au chômage, 15,3 % pour celles ayant un BEPC/DNB et 10,3 % pour celles ayant un CAP ou BEP.

# 4. Une part importante de retraités

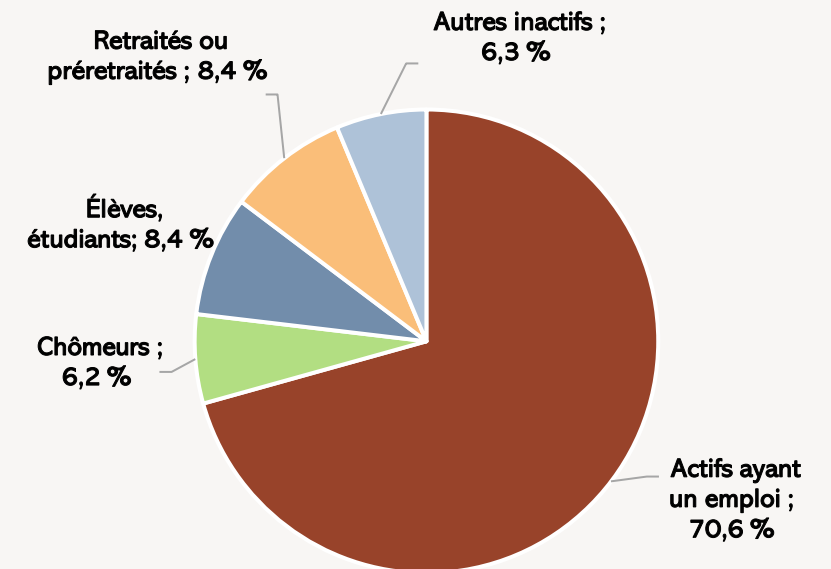


Population de 15 ans ou plus selon la catégorie socioprofessionnelle en 2020



Source : INSEE, RP2020

Population de 15 à 64 ans par type d'activité en 2020 à Mozac



Source : INSEE, RP2020

- La **catégorie la plus importante est celle des retraités** : représentent 1/3 de la population de plus de 15 ans. Elle est aussi de 5 points plus importante que celle de RLV.

La **majorité de la population** de 15 à 64 ans (70,6 %, en hausse de 1,7 point depuis 2015) se situe dans la catégorie des **actifs ayant un emploi**.

# 5. Une population relativement aisée ...



**1682**  
ménages fiscaux en  
2021

- La majorité des revenus proviennent de **l'activité** (68,5 %).

Viennent ensuite les **pensions, retraites et rentes** (37,4 %), qui s'explique par l'importance du nombre de personnes retraitées à Mozac. Cette catégorie représente 31,1 % des revenus disponibles à l'échelle du Puy-de-Dôme.

**64 %**  
de ménages fiscaux  
imposés  
(52,3 % dans le  
Puy-de-Dôme)

**15 %**  
sous le seuil de  
pauvreté\*  
(25 % dans le Puy-  
de-Dôme)

La part des ménages fiscaux imposés à Mozac était de 69 % et de 55,1 % dans le Puy-de-Dôme en 2015.

\* Part des ménages vivant sous le seuil de 60 % du niveau de vie médian.

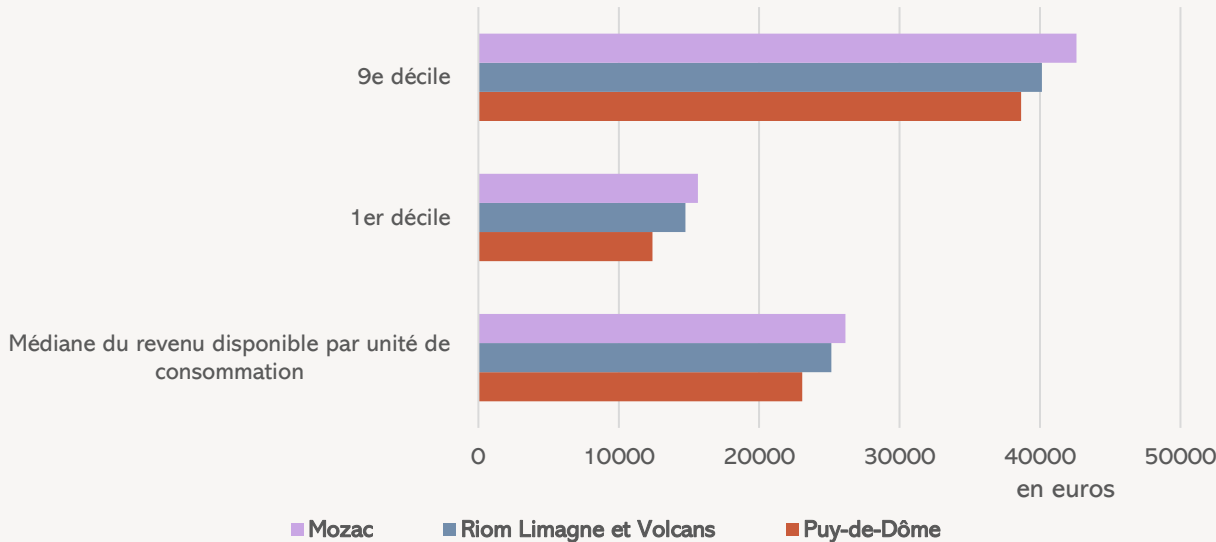
Décomposition des revenus disponibles à Mozac sur l'année 2021	en %
<b>Ensemble</b>	100
<b>Revenus d'activité</b>	68,5
dont salaires et traitements	63,1
dont indemnités de chômage	1,8
dont revenus des activités non salariées	3,6
<b>Pensions, retraites et rentes</b>	37,4
<b>Revenus du patrimoine et autres revenus</b>	7,5
<b>Ensemble des prestations sociales</b>	3,3
dont prestations familiales	1,4
dont minima sociaux	1,4
dont prestations logement	0,5
<b>Impôts</b>	-16,7

Source : INSEE, DGFIP, CNAF, CNAV, CCMSA, FiLoSoFi, géographie au 01/01/2023

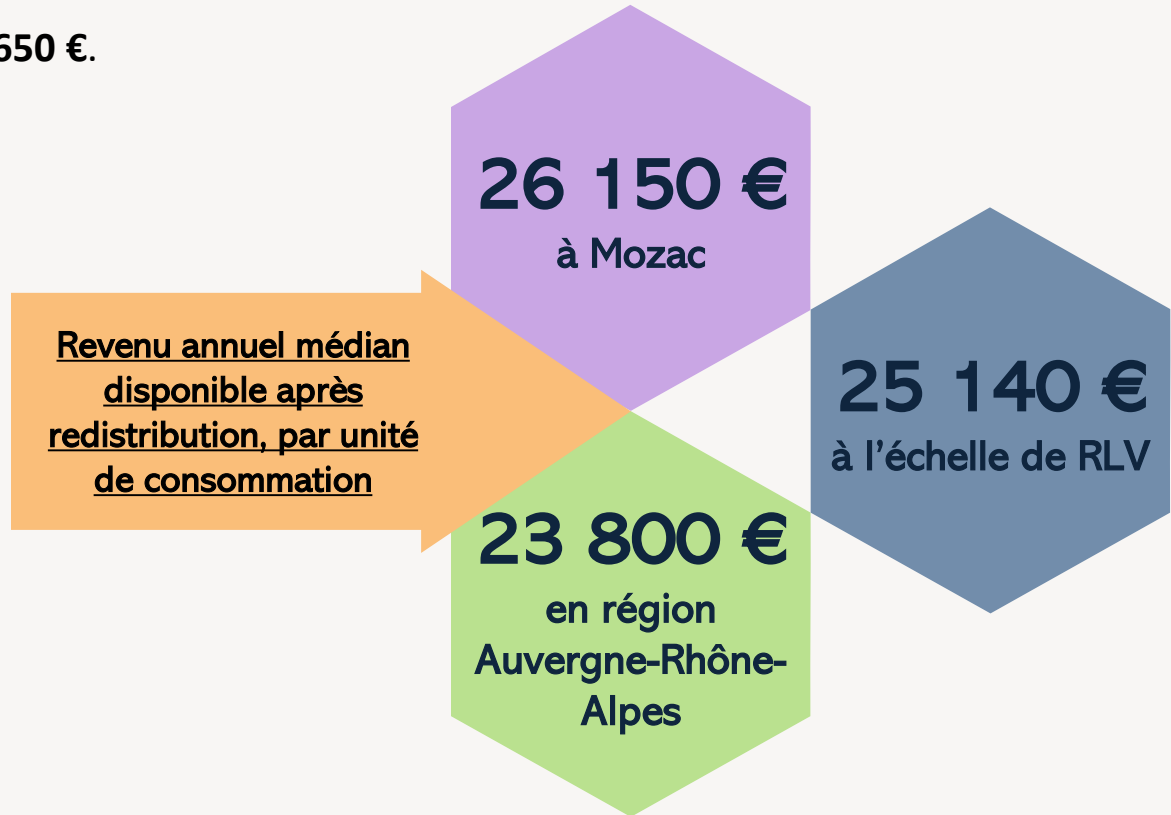
# 5. ... avec des disparités

- 50 % de la population a des revenus inférieurs à 26 150 € sur l'année, tandis que 50 % touchent plus que ce montant.
- Les **10 % les plus pauvres** ont des revenus annuels inférieurs à **15 650 €**.
- Les **10 % les plus riches** ont des revenus supérieurs à **42 600 €**.

Distribution des revenus disponibles de l'année 2021 à Mozac



Source : INSEE, DGFIP, CNAF, CNAV, CCMSA, FiLoSoFi, 2023



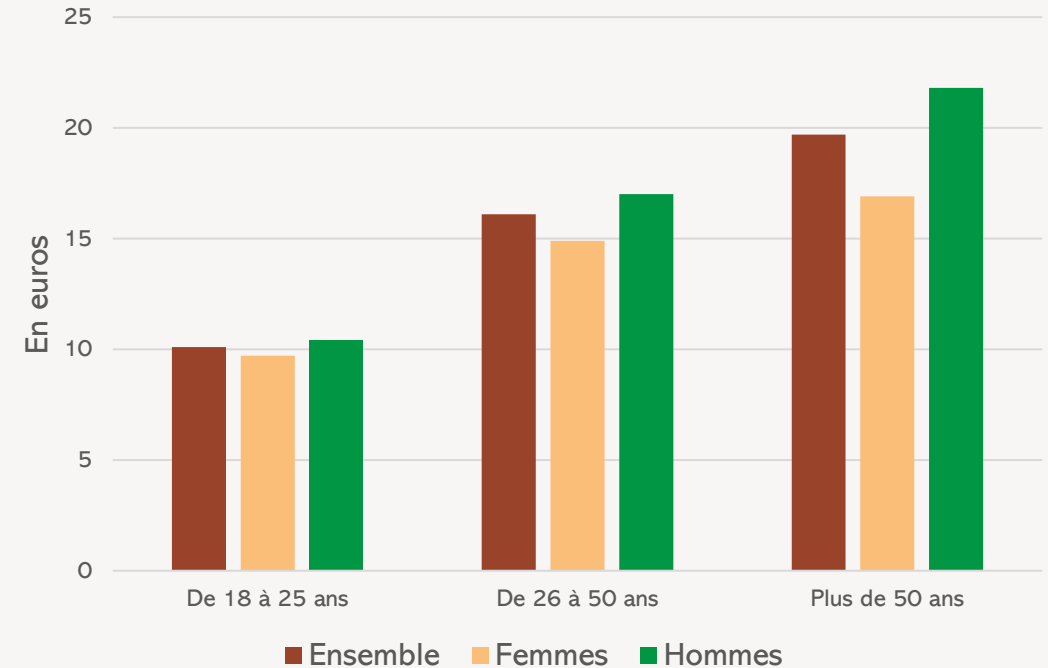


# 5. ... avec des disparités



- Peu importe la PCS ou l'âge, les **femmes ont un salaire net horaire moyen moins élevé que celui des hommes**. Dans le détail, **l'écart de salaire** entre les femmes et les hommes **est plus important dans la PCS des ouvriers et des cadres** (respectivement -10,5 % et -9,1 %).
- **Plus l'âge est élevé, plus le salaire est important** (19,7 € pour les plus de 50 ans). En comparaison avec RLV, le salaire horaire des plus de 50 ans est de 18,6 €.

Salaire net horaire moyen selon l'âge en 2021



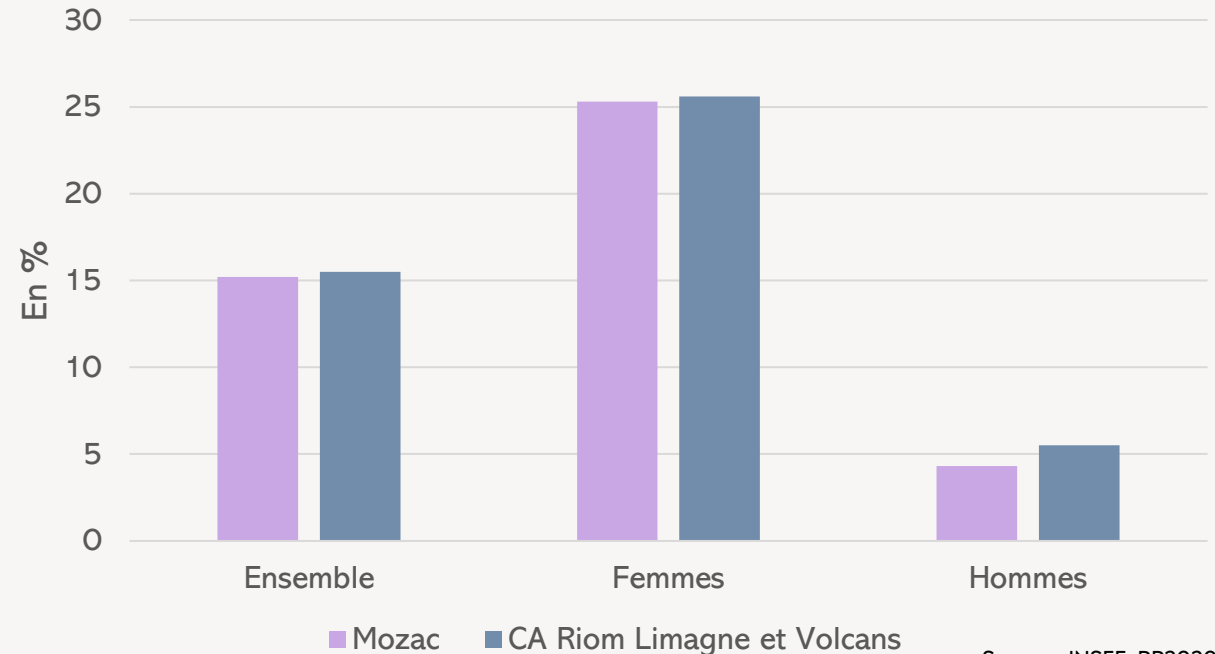
Source : Insee, RP2021

# 5. ... avec des disparités



- **\* Emploi précaire** = intérim, apprentissage, CDD, contrats courts, saisonniers, contrats emploi solidarité, etc.
- Les **femmes sont plus nombreuses à ne pas avoir une activité professionnelle à temps plein** (25,3 %, contre 4,3 % des hommes).

Part des actifs en emploi n'ayant pas une activité professionnelle à temps plein selon le genre en 2020



Source : INSEE, RP2020

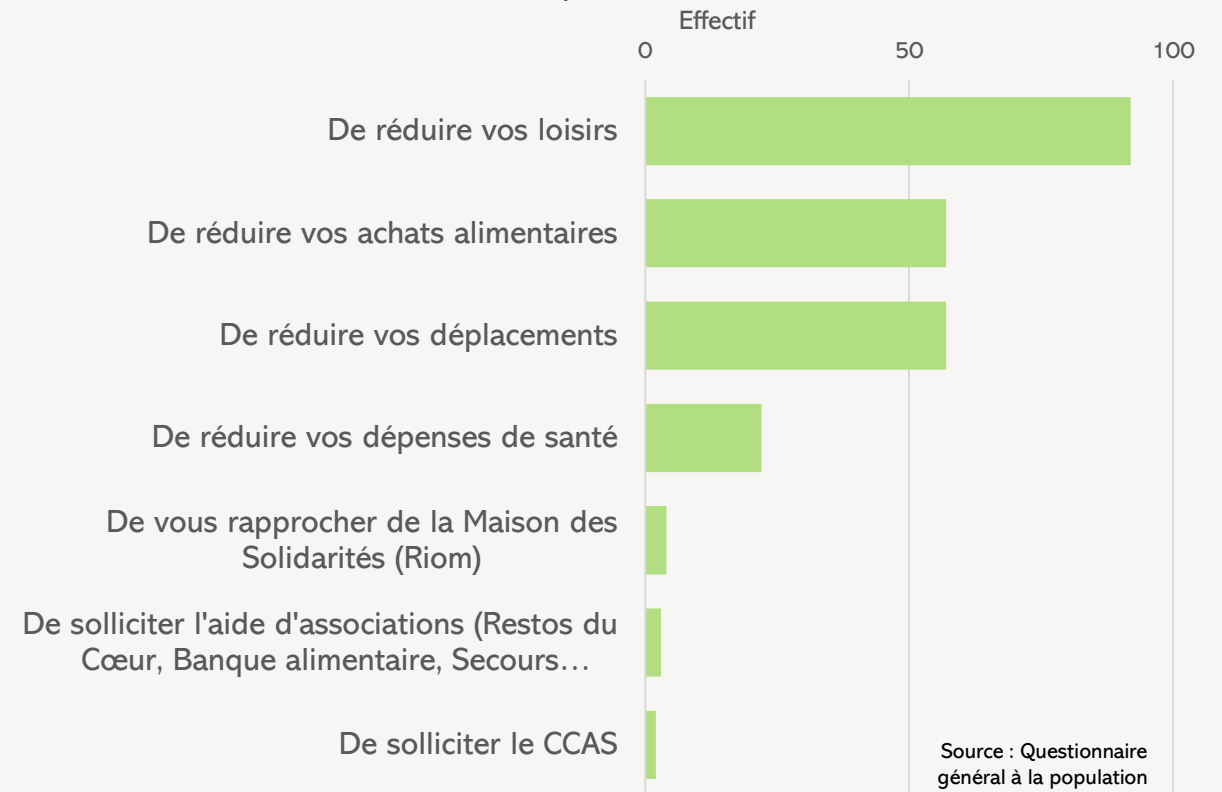
# 5. ... avec des disparités

30 % des  
répondants  
rencontrent des  
difficultés financières  
204 répondants

- **Réduire les loisirs** est l'option la plus envisagée par les répondants lorsqu'ils rencontrent des difficultés financières (92).
- La **réduction des dépenses alimentaires et des déplacements** sont en deuxième position (57).
- **22 personnes réduisent leurs dépenses de santé.**
- Cependant, solliciter de l'aide d'institutions, quelle qu'elle soit, n'est pas fréquemment envisagé. 4 personnes se rapprochent de la Maison des Solidarités, 3 personnes vont vers des associations et 2 personnes vers le CCAS.



Si vous rencontrez des difficultés financières, vous arrive-t-il ...  
95 réponses

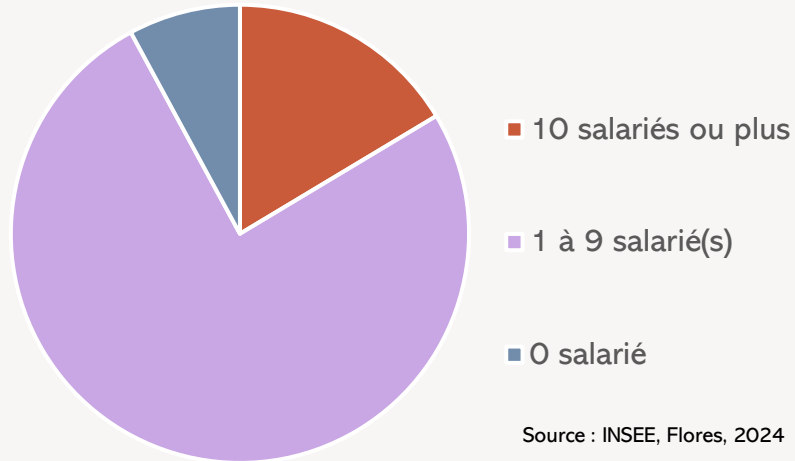


Source : Questionnaire général à la population

# 6. Une économie présenteielle ...

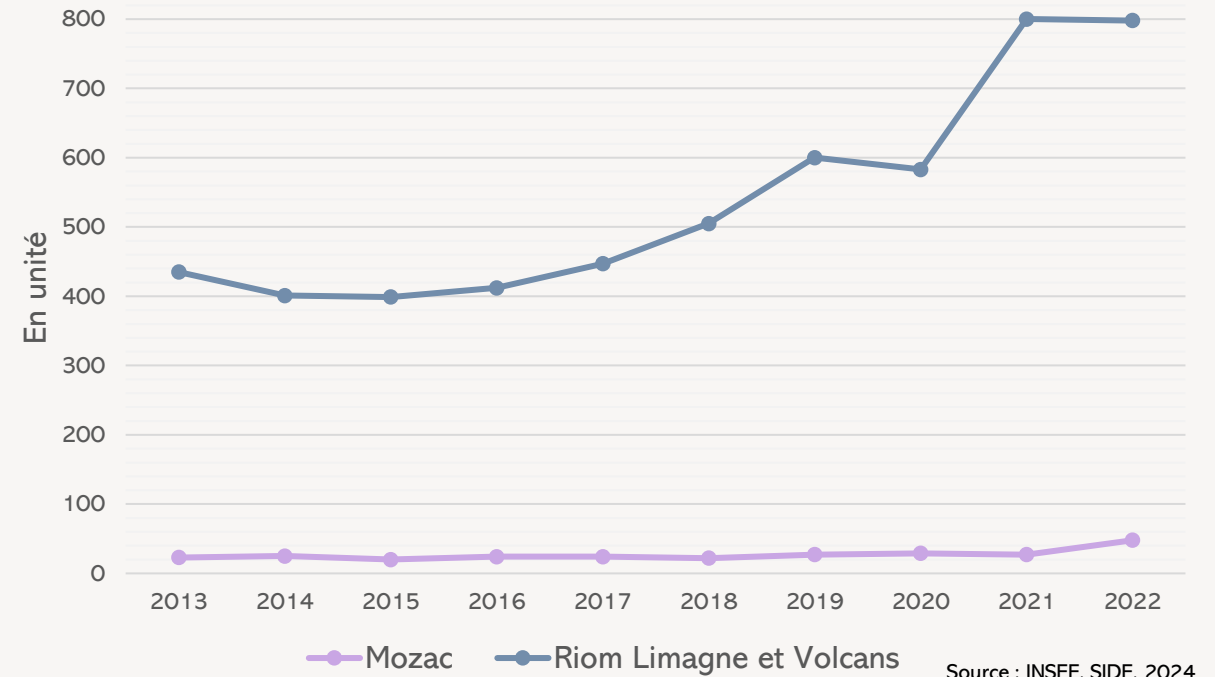


Répartition des établissements actifs employeurs par taille fin 2021 à Mozac



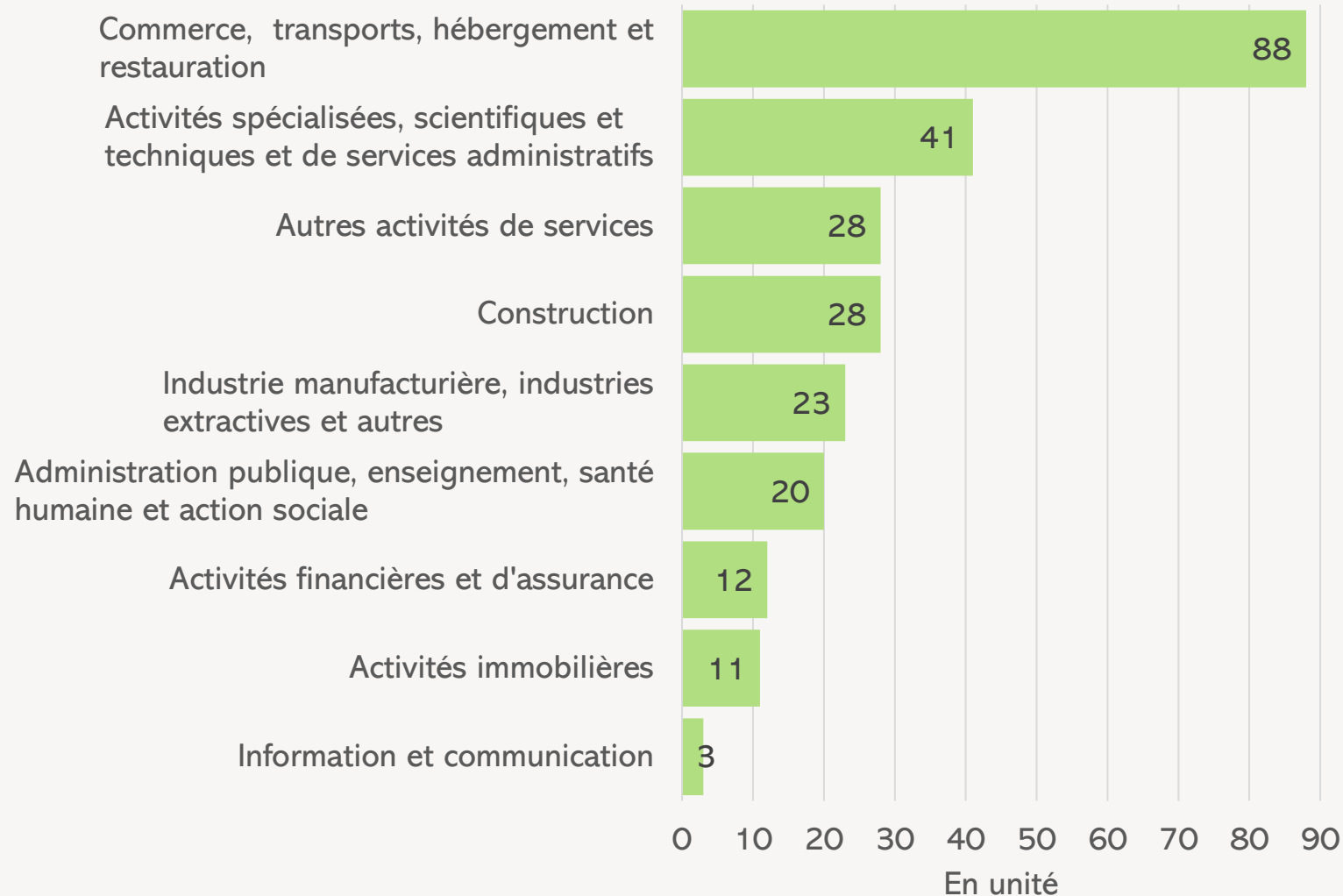
- La **hausse du nombre de créations d'entreprises en 2022** (+ 48) s'explique par la création d'entreprises individuelles. Il reste à confirmer si cette augmentation est exceptionnelle ou s'inscrit dans la durée.
- Les **entreprises sont majoritairement de petites tailles** : 83,6 % ont moins de 9 salariés.

Évolution des créations d'entreprises entre 2013 et 2022



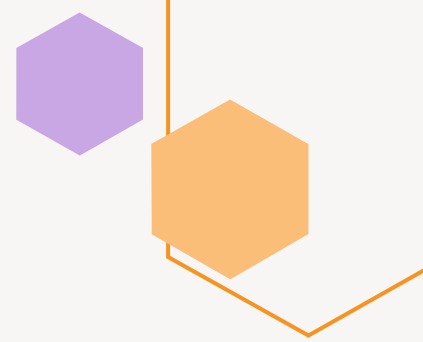
# 6. Une économie présenteielle ...

Nombre d'unités légales par secteur d'activité au 31 décembre  
2020 à Mozac



- Le principal secteur d'activité est celui des **commerces, transports, hébergements et restauration** (88 unités).
- Les principaux secteurs d'activités sont donc tournés vers les **services directs à la population résidente ou touristique**.
- À noter qu'il y a une certaine diversité parmi les secteurs d'activité.

# 6. ... avec des commerces relativement développés



**Dans le centre** : 1 boulangerie, 1 épicerie, 2 salons de coiffure, 1 atelier de couture, etc.

**En périphérie, zone commerciale « Espace Mozac »** : supermarchés, garages automobiles, restauration, habillement, sports, etc.

**76 %** des répondants jugent l'offre de commerces satisfaisante  
209 répondants



**60 %**  
Des répondants diminuent leurs dépenses alimentaires en cas de difficulté financière

## Points évoqués dans le questionnaire

- **Manque de commerces** : notamment une **boucherie-charcuterie** (très largement cité), un **primeur** et des **restaurants**.
- La présence d'un **marché de producteurs** est aussi souhaitée.
- **Difficultés de stationnement** dans le bourg évoquées.

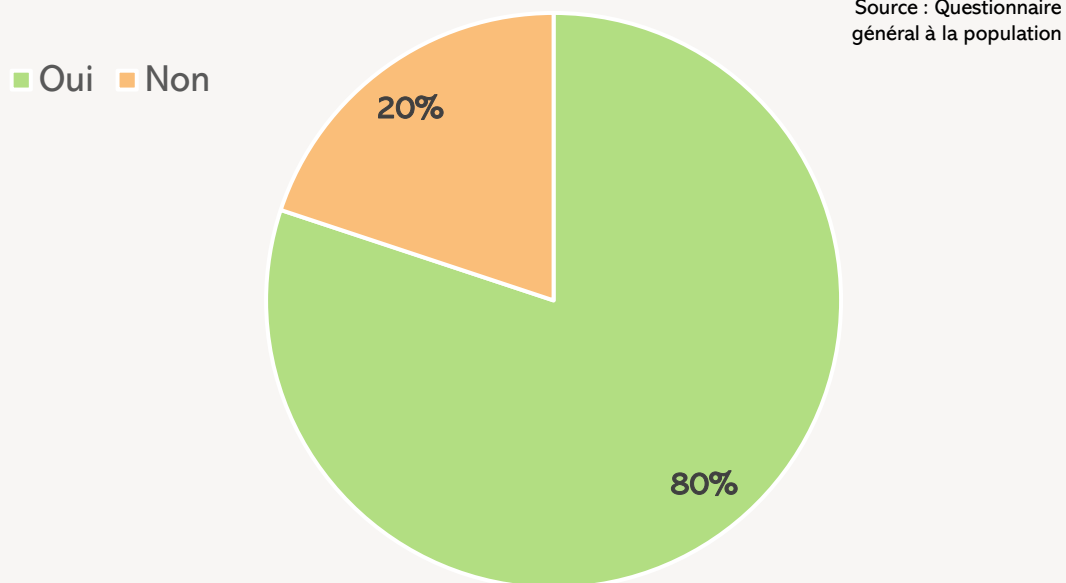
## Propositions sur l'alimentation

- Mise en place de **paniers solidaires** de fruits et légumes à bas coût/gratuits.
- **Carte « prépayée »** accordée aux personnes en difficulté financière pour faire les courses (mis en place à Ennezat, en lien avec Intermarché).
- 12 personnes ont indiqué avoir des difficultés pour faire leurs courses : organisation d'une sortie hebdomadaire en groupe ?



# 7. Vie quotidienne et administration

France Services est un guichet unique des services publics. Seriez-vous intéressé par la création d'une antenne à Mozac ? – 211 réponses



**80 % des répondants sont intéressés par l'ouverture d'une antenne France Services à Mozac afin d'avoir un accompagnement et des renseignements dans leurs démarches.**

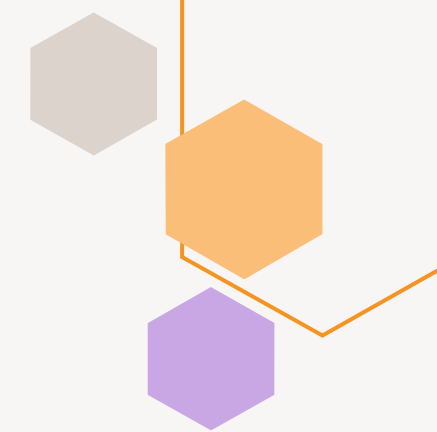
→ Il est cependant à noter qu'il existe déjà une antenne France Services à Volvic.

**33 répondants** auraient besoin d'un accompagnement dans les démarches administratives  
Sur 206 répondants

### Exemples d'accompagnement souhaité :

- Démarches administratives **sur Internet** (impôts, retraite, etc.);
- Aides pour l'amélioration de l'habitat;
- Connaître les aides existantes, etc.

# 7. Vie quotidienne et administration



¼ des répondants ne sont pas à l'aise avec l'informatique :

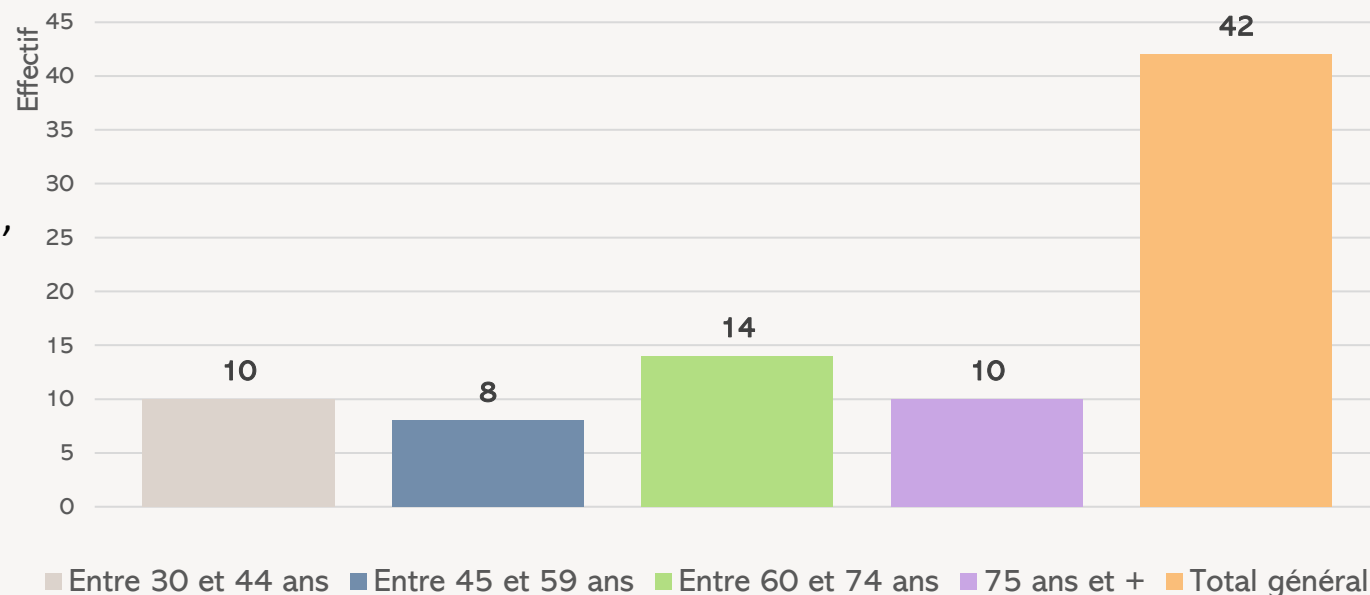
→ ⅕ des répondants souhaiteraient des cours d'informatique.

Le souhait des cours d'informatique concerne **diverses tranches d'âge** et **différents niveaux** (débutant, intermédiaire), notamment pour effectuer les démarches administratives en ligne.

→ Proposition de mettre en place des cours informatiques adaptés selon le niveau à destination de toute la population souhaitant notamment réaliser des démarches en ligne (impôts, courrier recommandé, etc.).

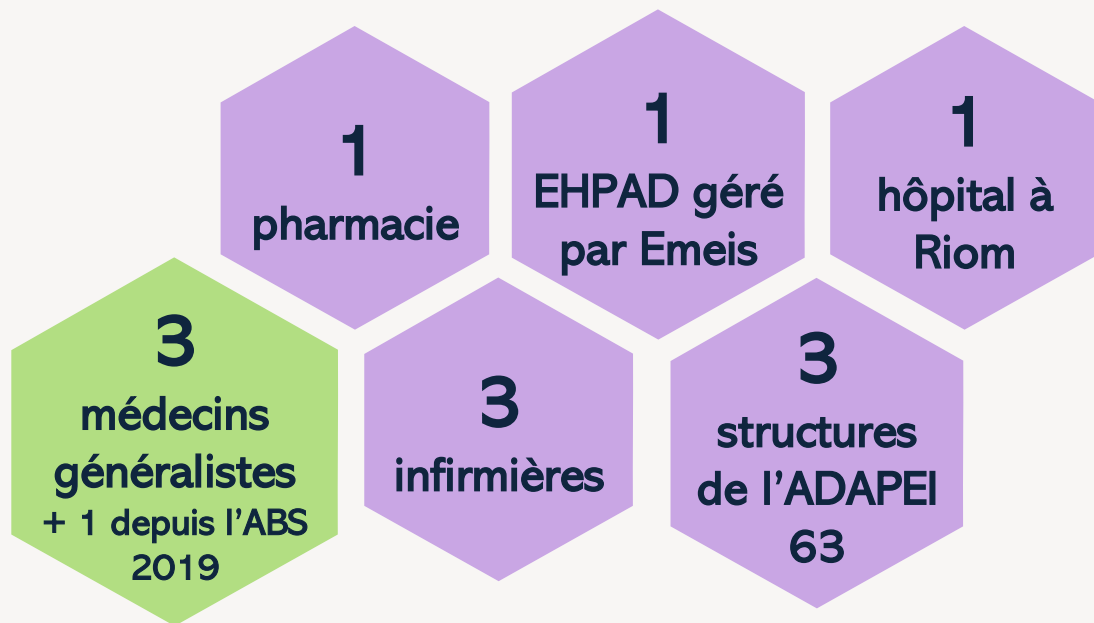
Répartition selon l'âge des 42 répondants souhaitant des cours d'informatique

Source : Questionnaire général à la population





# 8. Des services de santé de proximité



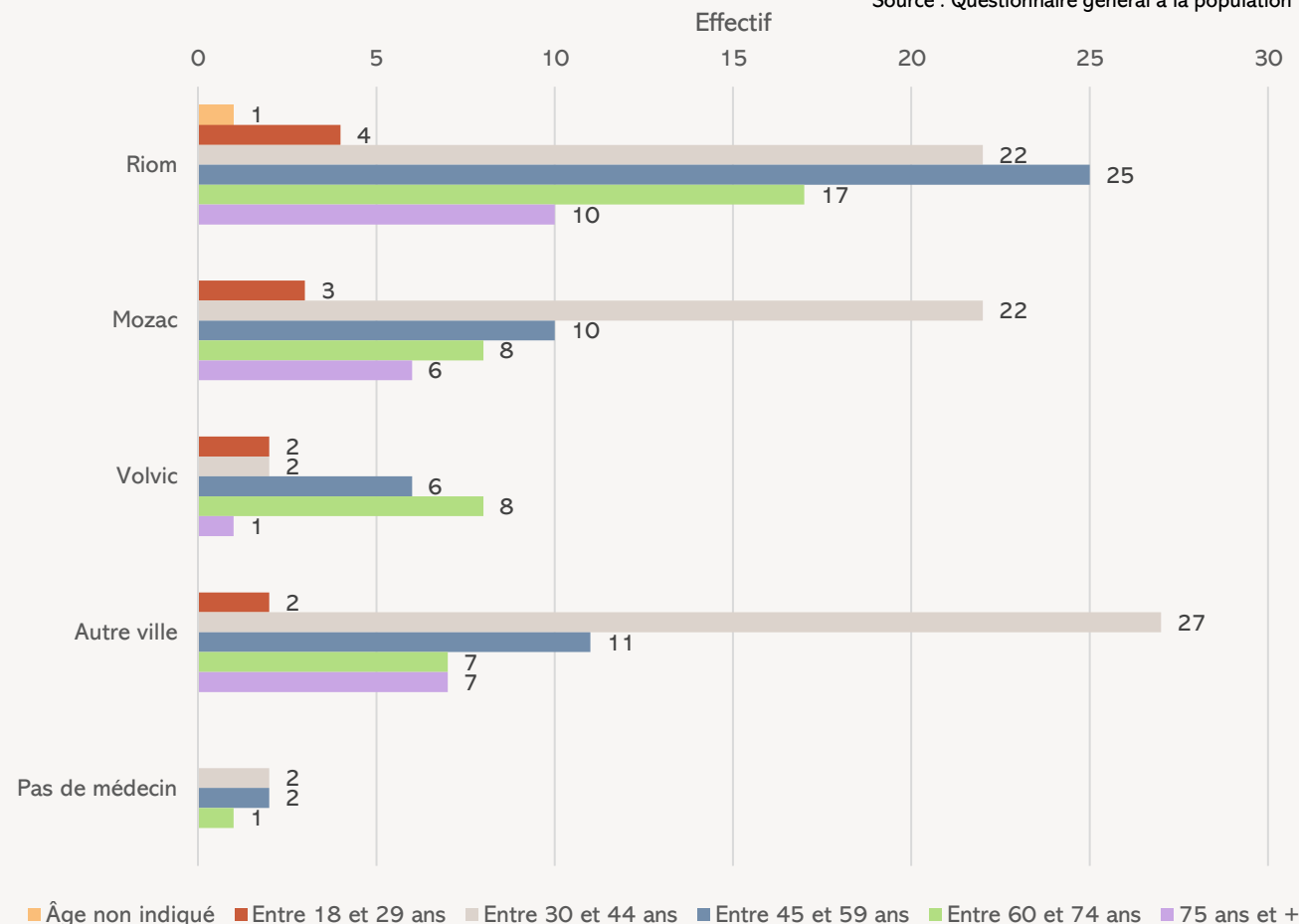
- Les médecins généralistes des répondants se situent majoritairement à **Riom** (79 personnes), puis **Mozac** (49), et enfin **Volvic** (19).
- Viennent ensuite en plus petit nombre Ménétrol (13), Clermont-Ferrand (12), Combronde et Saint-Bonnet-près-Riom (6), etc.
- **L'âge n'a pas une grande influence** sur le fait d'avoir un médecin généraliste ou non.

Entre 18 et 29 ans	11
Entre 30 et 44 ans	75
Entre 45 et 59 ans	54
Entre 60 et 74 ans	41
75 ans et +	24

**Nombre de répondants par âge :**

Où se situe votre médecin généraliste ? – 206 réponses

Source : Questionnaire général à la population



# 8. Des services de santé de proximité



→ **44 %** des répondants estiment que les services de santé ne sont pas suffisants et accessibles à Mozac et aux alentours.

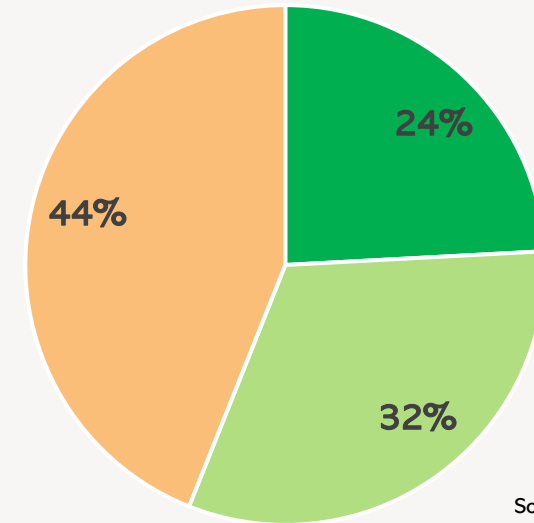
→ Il ressort du questionnaire des difficultés pour trouver un médecin généraliste acceptant de nouveaux patients mais aussi et surtout un **manque de spécialistes** (gynécologie, ophtalmologie, dermatologie, dentiste, sage-femme, etc.).

## Propositions :

→ Des répondants souhaiteraient une **maison de santé** « comme il en existe à Volvic ».

→ Une piste à étudier pourrait être l'**installation d'une cabine de télé-médecine** (diverses communes l'ont fait en France) afin d'apporter un appui médical.

"L'offre médicale est suffisante et accessible à Mozac et aux alentours". Êtes-vous d'accord ?  
207 réponses



Source : Questionnaire général à la population

■ Oui, totalement ■ Oui, plutôt ■ Non

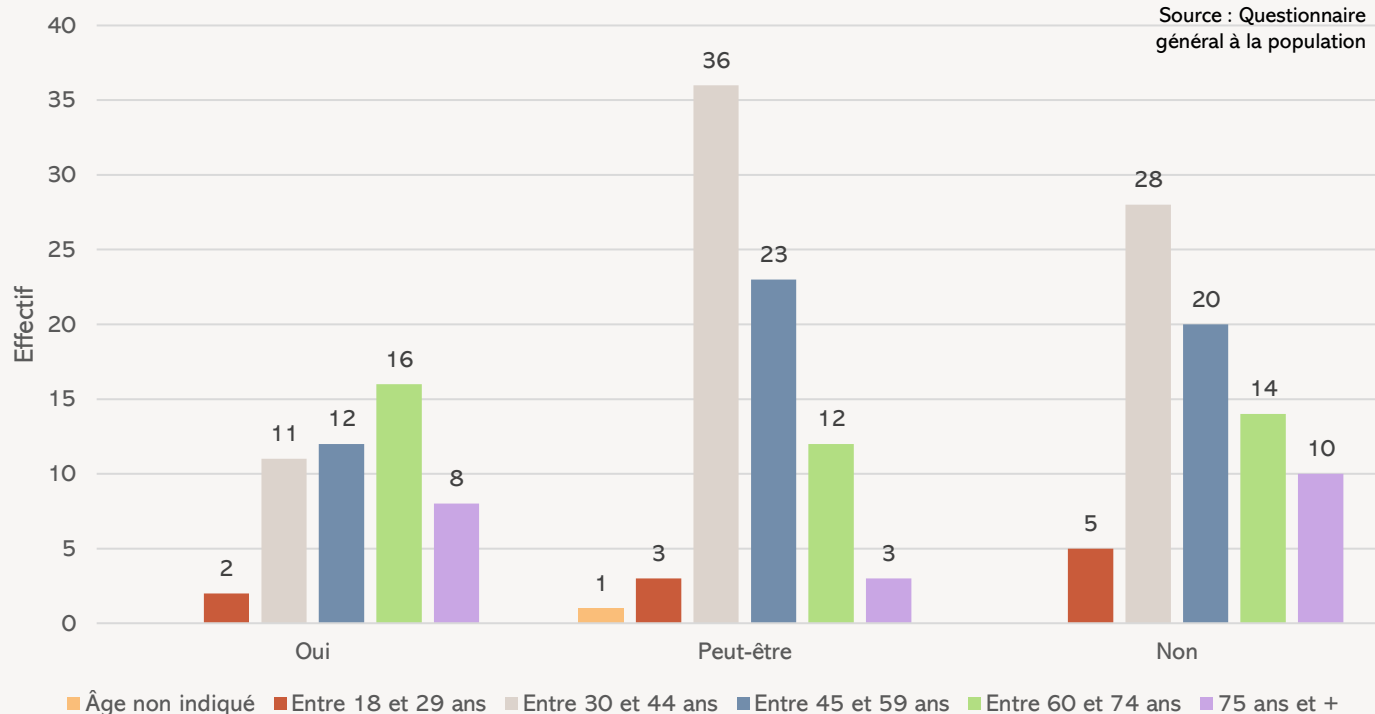
# 8. Des services de santé de proximité



- **77 %** des répondants estimant que leur cotisation de mutuelle représente une part importante de leurs dépenses envisagent d'adhérer à une mutuelle communale (ayant répondu *oui* ou *peut-être*).
- **49 personnes au total souhaitent adhérer à une mutuelle communale et 78 hésitent.**
- Les personnes de + de 60 ans souhaitent davantage adhérer à une mutuelle communale (notamment pour éviter une hausse du prix de leur mutuelle actuelle suivant l'âge).
- Les personnes ayant répondu *peut-être* souhaitent voir les taux de remboursement et le montant de la cotisation.

Adhérer à une mutuelle communale ?	Total
Oui	49
Peut-être	78
Non	77
<b>Total général</b>	<b>204</b>

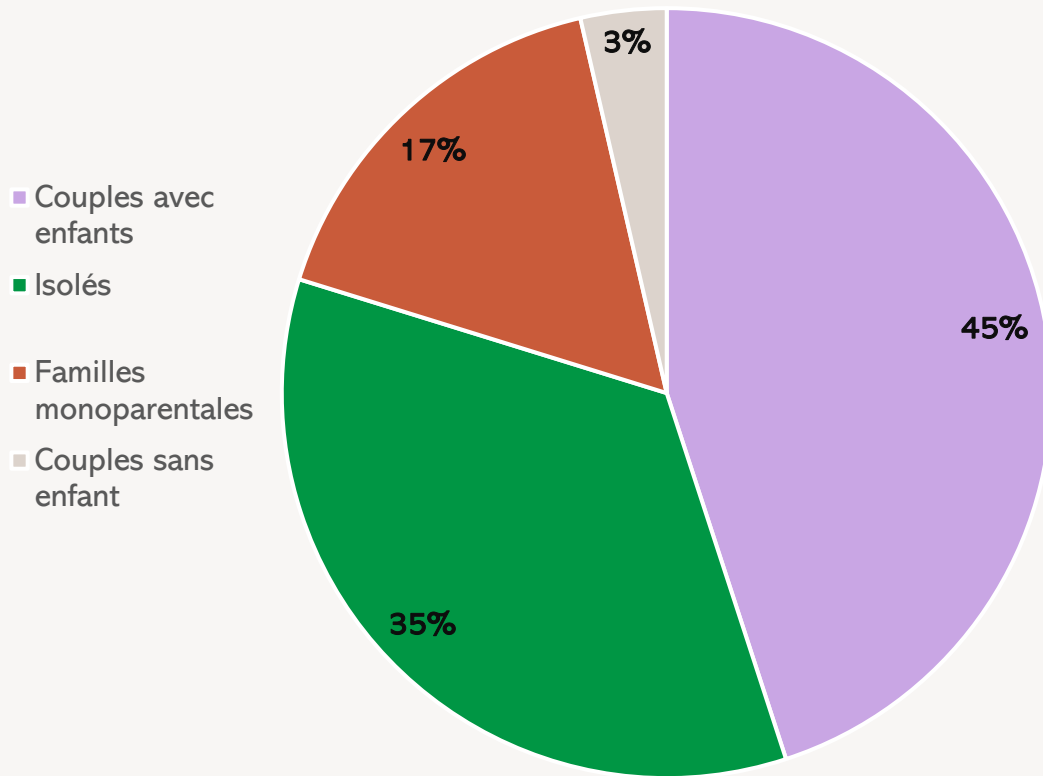
Souhaitez-vous adhérer à une mutuelle communale (tarifs et taux de couverture négociés par la mairie) ? - 204 répondants



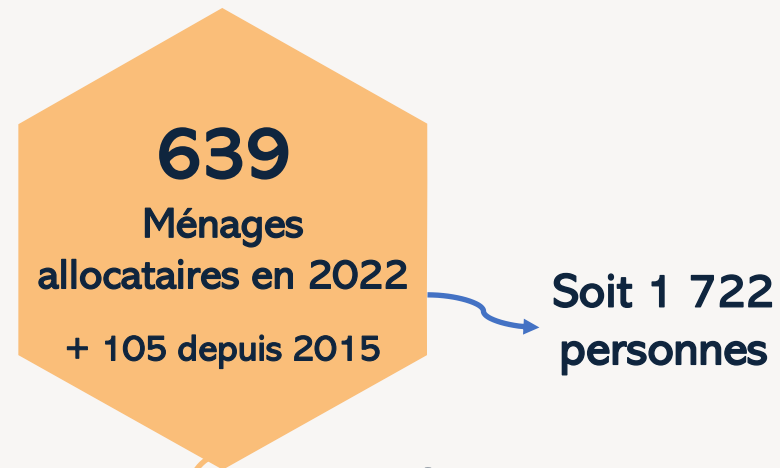
# 9. L'action sociale

## Au niveau national

Répartition des allocataires de la CAF selon leur situation familiale en 2022

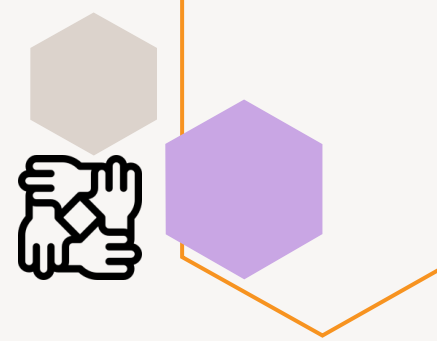


Source : CAF, 2024



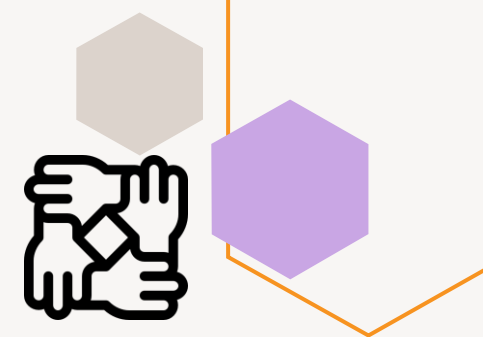
- RSA : 57 ménages;
- AAH : 77 personnes;
- Minima sociaux : 139 ménages;
- Aide au logement : 181 ménages;
- Allocations familiales : 291 ménages.

- Les personnes seules (avec ou sans enfants) représentent plus de la moitié des ménages allocataires : les personnes isolées représentent 35 % et les familles monoparentales 17 %.
- Les couples avec enfants représentent 45 % et ceux sans enfant, 3 %.
- Des difficultés peuvent donc apparaître : isolement, difficultés financières, etc.



# 9. L'action sociale

## Au niveau local – les acteurs principaux



- Portage de repas
- Service d'accompagnement et d'aide à domicile
- Soins à domicile



Accompagnement des personnes en situation de handicap (Foyer du Moulin Blanc, ESAT et IME)



Animations et accompagnement à destination des + de 60 ans, personnes en situation de handicap et personnes aidantes.

→ Les personnes s'y rendent principalement d'elles-mêmes ou grâce à leur entourage.



- Service de télé-assistance
- Maison des Solidarités (assistantes sociales)
  - MDPH
  - Etc.

Les assistantes sociales accompagnent **67 personnes** à Mozac, principalement pour **des difficultés financières et administratives**.

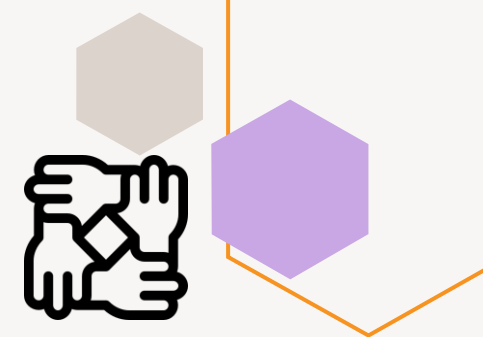
- En 2023 : 4 informations préoccupantes.
- De janvier à juin 2024 : 2



Accompagnement des jeunes de 16 à 25 ans vers l'emploi et l'autonomie, en offrant conseil, orientation et accès à la formation.

# 9. L'action sociale

## Au niveau local – les acteurs principaux



### Actions mises en place :

- Repas des aînés/colis
- Goûter de Noël des enfants
- Collecte de produits alimentaires, avec la Banque alimentaire
- Collecte de protections périodiques
- Ateliers Seniors, en lien avec le CLIC
- Participation à la Semaine du Handicap (avec RLV, la MPDH, l'ADAPEI, etc.)
- Semaine bleue (à destination des seniors), en lien avec le CLIC

### Aides proposées :

- Aide au chauffage
- Aide à la cantine
- Aide d'urgence

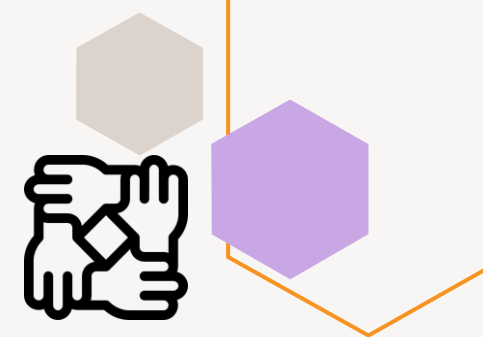
### Et aussi :

- Instruction des demandes d'aides (notamment celles du Conseil départemental : Fonds de Solidarité Logement, télé-assistance, etc.)
- Gestion du registre canicule

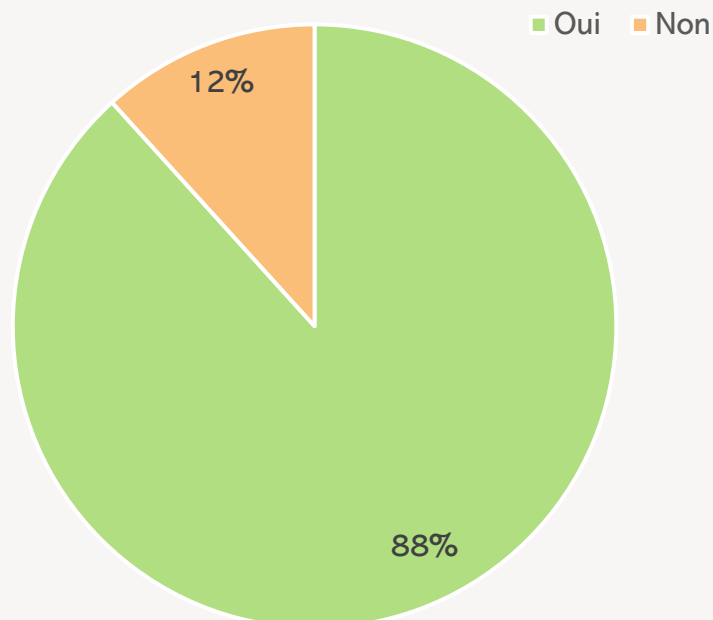


# 9. L'action sociale

## Au niveau local



Le CCAS devrait-il communiquer davantage ? – 205 réponses



**58 % des répondants connaissent le CCAS.** 88 % pensent qu'il devrait communiquer davantage.

### Propositions :

#### → Communication

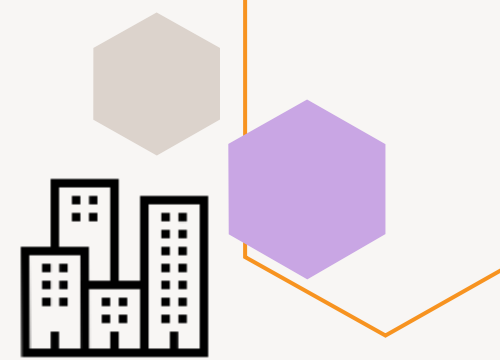
Les applications « **Panneau Pocket** » ou « **IntraMuros** » peuvent être envisagées pour communiquer : selon le CLIC, les personnes de plus de 60 ans sont nombreuses à utiliser ce canal de communication.

Créer un guide de l'action sociale (recensant les différentes aides, organismes, etc.).

#### → Meilleure lisibilité des aides existantes

Notamment pour l'aide au chauffage (par ex. quelles sont les démarches à réaliser ?).

# 10. Des équipements communaux favorisant un dynamisme associatif



**Complexe sportif Edmond Vacant**  
→ basket, tennis, BMX, gymnastique, football, pétanque

**Maison des Associations**

**L'Arlequin**  
Salle de spectacles

**33 associations**  
dont 10 sportives

**16 %** des répondants souhaiteraient s'engager dans une association  
Sur 212 répondants, soit 33 personnes

**1 Point lecture**  
avec le réseau de lecture publique de RLV

**4 boîtes à livres**



## Des propositions d'équipements et d'activités

- Club de danse
- Loisirs créatifs (pour enfants et adultes)
- Cours de gym
- Machines sportives en plein air
- Cinéma pour les enfants

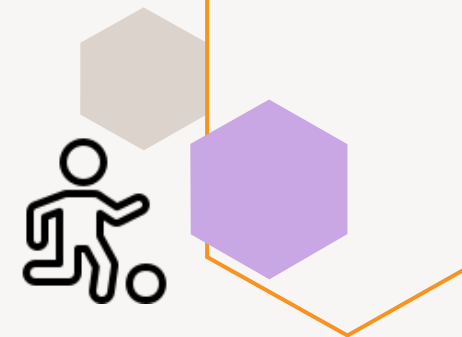
# 11. Petite enfance et jeunesse



**Pensent avoir besoin d'un  
accompagnement extérieur dans  
leur rôle de parent**

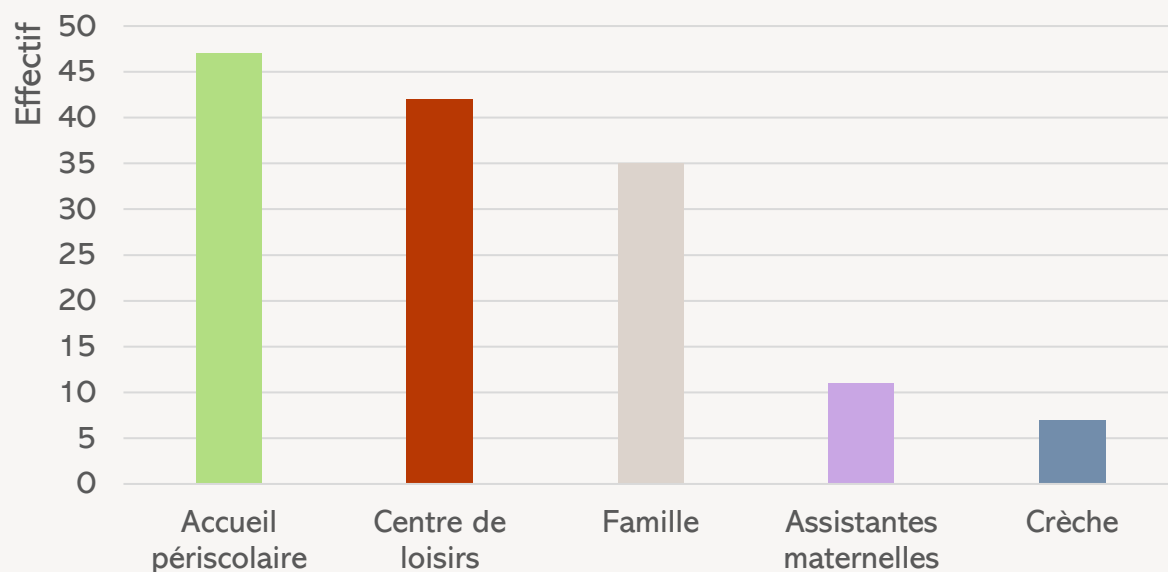
- Soit 10 répondants qui pensent avoir besoin d'un accompagnement extérieur dans leur rôle de parent :
  - « réponses à des besoins ponctuels ou des interrogations »
  - Conseils/Ateliers parentalité
  - Groupe de soutien pour les parents pour échanger des conseils/expériences
  - Guide des services disponibles et des contacts utiles

# 11. Petite enfance et jeunesse



Quel(s) mode(s) de garde utilisez-vous ? –  
82 réponses

Source : Questionnaire  
général à la population



- L'accueil périscolaire et le centre de loisirs sont les plus utilisés, du fait de l'ouverture avant et après l'école, et pendant les vacances scolaires.

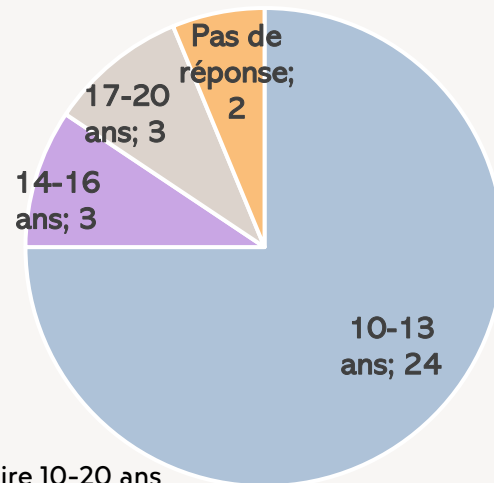
- **Propositions émanant du questionnaire :**
- Accueil périscolaire davantage tourné vers les activités associatives (sportives, musique, etc.) et l'aide aux devoirs.
- Étendre les horaires du périscolaire le matin et le soir.



# 11. Une ville attrayante pour les jeunes ?

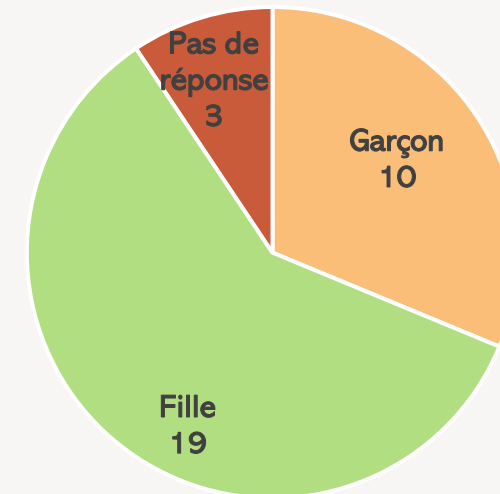


Âge des répondants



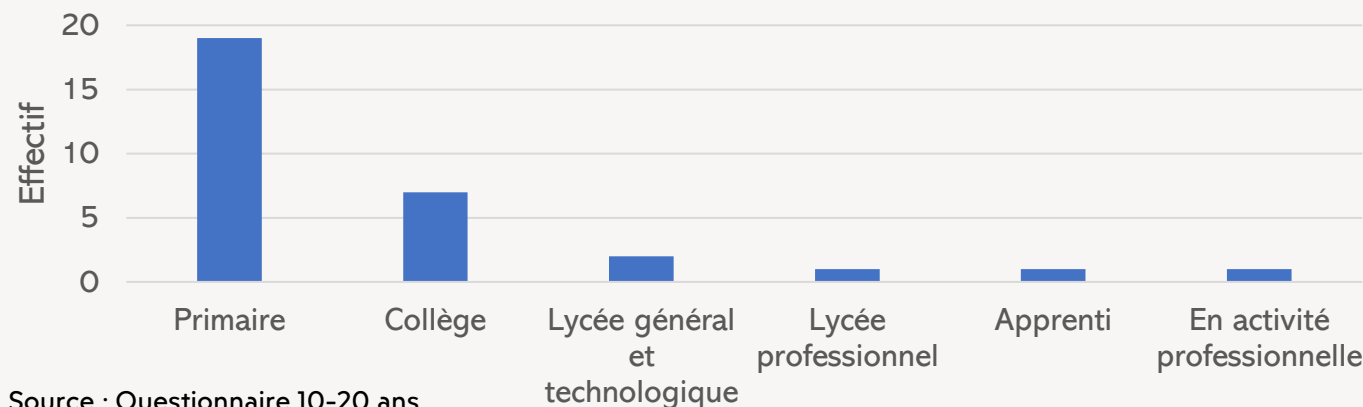
Source : Questionnaire 10-20 ans

Genre des répondants



Source : Questionnaire 10-20 ans

Situation



Source : Questionnaire 10-20 ans

- Les primaires (19) et les 10-13 ans (24) sont surreprésentés, du fait de la distribution du questionnaire à l'école.
- Les filles (19) sont aussi surreprésentées, comme pour le questionnaire général.

# 11. Une ville attrayante pour les jeunes ?

1 école  
primaire  
avec accueil  
périscolaire

- Les effectifs de l'école sont stables sur la période (305 élèves) en 2022. On peut toutefois noter une augmentation du nombre d'enfants scolarisés en maternelle en 2022.
- La suite de la scolarité s'effectue généralement à Riom (pour le collège et le lycée).

6  
élèves

Sur 29 répondants

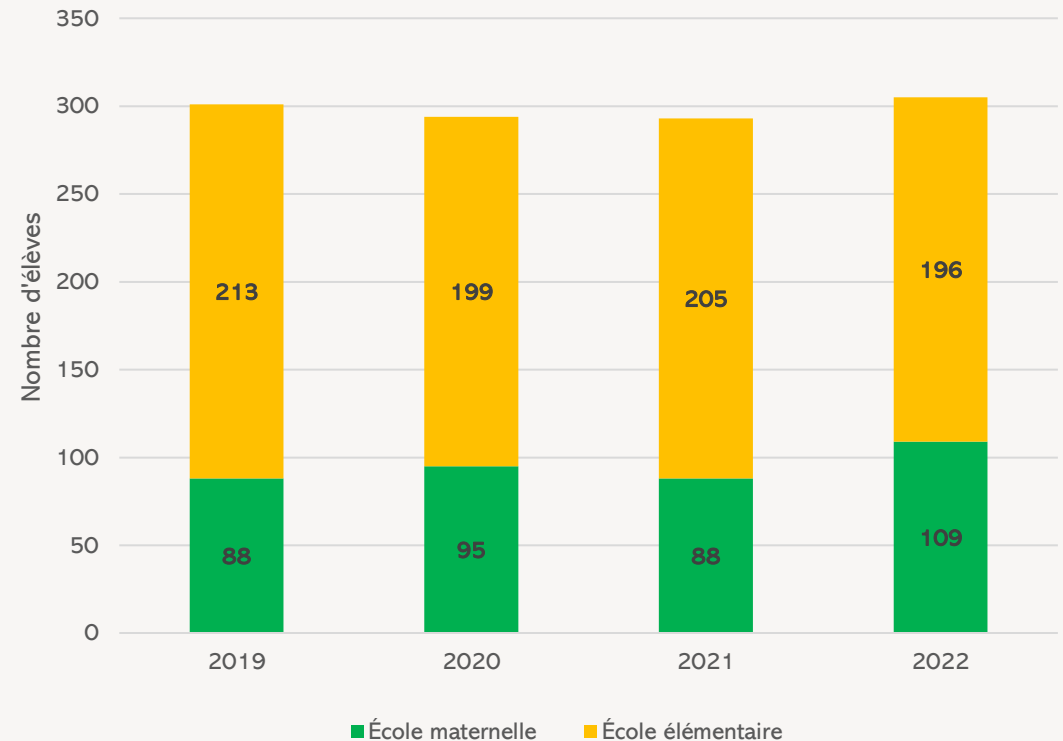
ont des difficultés à  
l'école

- **Anglais, EPS, Lecture, Mathématiques**
- 2 élèves n'ont pas les conditions nécessaires pour faire leurs devoirs (il leur **manque un lieu calme**).

1  
personne

Aurait besoin d'informations et d'aide pour son projet professionnel

Évolution de l'effectif de l'école primaire de Mozac entre 2019 et 2022



Source : Data Éducation nationale, 2023



# 11. Une ville attrayante pour les jeunes ?



**Participent à une activité extrascolaire**



28 participent à une activité sportive



3 à une activité musicale



1 à une activité artistique



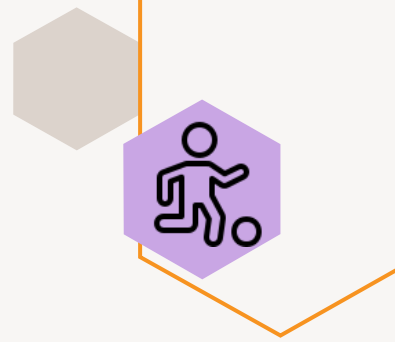
Le **manque de temps** est évoqué par les 2 ados ne pratiquant pas d'activités extrascolaires

## Ce que les 28 répondants aimeraient voir se développer à Mozac :

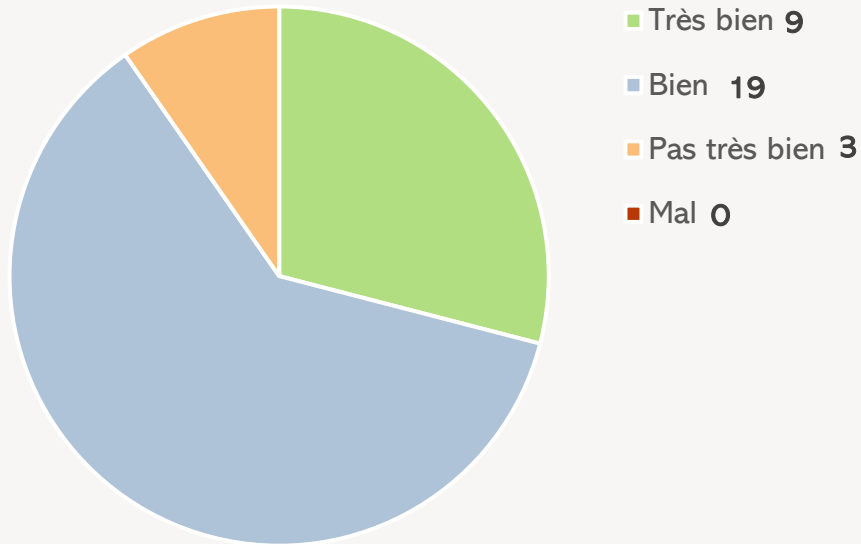
- Plus d'endroits pour se retrouver entre amis (19)
- Plus d'évènements pour rencontrer de nouvelles personnes (10)
- Plus de club ou d'activités (10)
- Plus de soutien pour les devoirs (2)

**Concrètement :** Skate-park, city stade (en projet), club de musique, activités le weekend et durant les vacances, médiathèque, jeux dans les parcs (structures et par ex. escape game)

# 11. Santé mentale et bien-être des 10-20 ans



Comment te sens-tu en général ?  
31 réponses



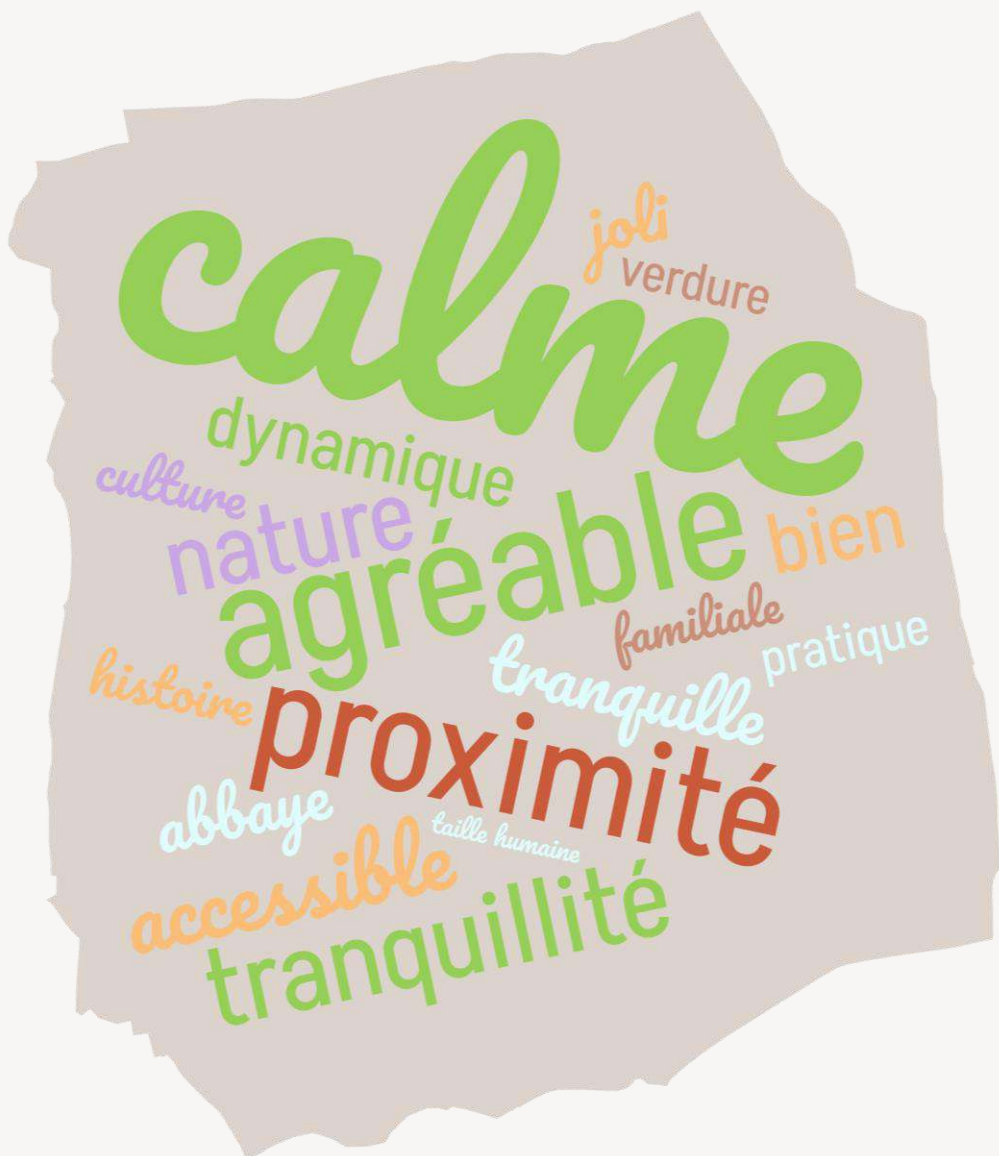
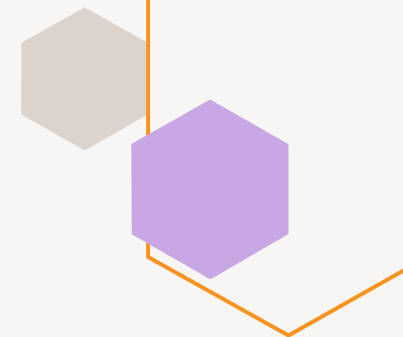
4 répondants n'ont personne à qui parler s'ils se sentent tristes ou stressés.

5 jeunes n'ont pas accès aux informations dont ils auraient besoin sur leur santé, plus précisément :

- Santé mentale ;
- Émotions : colère, timidité.

→ Globalement, **les répondants se sentent intégrés** dans Mozac et dans leur école. Il y a cependant la **volonté de rencontrer de nouvelles personnes** et d'avoir **plus de lieux ouverts aux jeunes** pour y passer du temps.

# 12. Un cadre de vie plébiscité



## « La ville à la campagne »

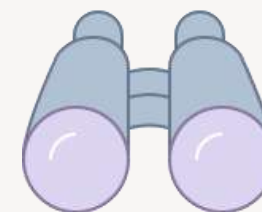
### Quelques remarques diverses et propositions :

- **Traitement des déchets** : Points d'Apports Volontaires qui débordent souvent et interrogations sur la collecte des encombrants.
- **Incivilités** : routières (vitesse, stationnement, ...), dépôts sauvages d'ordures, crottes de chiens, etc.
- **Environnement** : jardins partagés, lutte contre les moustiques
- Accès devenu impossible aux toilettes publiques (parc de l'abbaye, etc.).

# Synthèse

<b><u>Atouts et faiblesses de Mozac</u></b>	
<ul style="list-style-type: none"><li>• Un cadre de vie envié :<ul style="list-style-type: none"><li>• Nature en ville/Ville à la campagne.</li></ul></li><li>• Commune à taille humaine.</li><li>• Proximité des commerces.<ul style="list-style-type: none"><li>• Zone commerciale accessible et diversifiée.</li></ul></li><li>• Population à forts revenus.</li><li>• Attractivité résidentielle.</li><li>• Proximité de Riom et de Clermont-Ferrand.</li><li>• Vie associative et culturelle dynamique.</li></ul>	<ul style="list-style-type: none"><li>• Un taux de chômage faible.</li><li>• Présence de 3 médecins généralistes sur la commune, n'acceptant plus de patients.</li><li>• Manque de médecins spécialistes sur le territoire.</li><li>• Population vieillissante.</li><li>• Taux de logements sociaux inférieur à la loi SRU.</li><li>• Des déplacements pouvant être compliqués et dangereux (piétons, vélos, voitures).</li></ul>
<b><u>Opportunités et menaces de Mozac</u></b>	
<ul style="list-style-type: none"><li>• Impliquer davantage la population dans les décisions.</li><li>• Des personnes souhaitant s'engager dans des associations.</li><li>• Des créations d'entreprises en hausse.</li><li>• Un taux de logements vacants faible.</li></ul>	<ul style="list-style-type: none"><li>• De nombreux lotissements en construction : perte possible des aménités.</li><li>• Un manque de médecins (notamment spécialistes) qui se fait sentir.</li><li>• Peu d'attractivité pour les jeunes majeurs (18-30 ans)</li></ul>

# À la suite de cette ABS...



- Communication et publication de l'ABS au grand public.
- **Transmission des informations aux institutions concernées** (RLV-Mobilités, ...).
- **Étude sur la réalisation** des différentes propositions de l'ABS.
- **Réalisation d'ABS thématiques** (emploi et insertion professionnelle, petite enfance et jeunesse, + de 60 ans et proches aidants, ...).
- L'analyse des besoins sociaux pourra aussi servir d'outil d'information dans différents domaines et pour appuyer différents projets.

# Annexes

## → Entretiens réalisés

Organisme	Nom	Fonction
Foyer du Moulin Blanc	Véronique CIERGE	Responsable du Foyer
CLIC Riom Limagne Combrailles	Anne GARRY	Responsable du CLIC
Maison des Solidarités Riom	Entretien collectif	Assistants sociales
Mairie de Mozac	Audrey BILLEREY	Policière municipale
Mairie de Mozac	Jean-Luc MERCERON	1 <sup>er</sup> adjoint Vie du territoire, Urbanisme et Environnement

## → Questionnaires (général et moins de 20 ans) disponibles en annexe du rapport écrit

**Merci de votre attention !**